

Fondazioneews



Notiziario della

Fondazione Cassa di Risparmio di Pesaro

www.fondazionecrpesaro.it

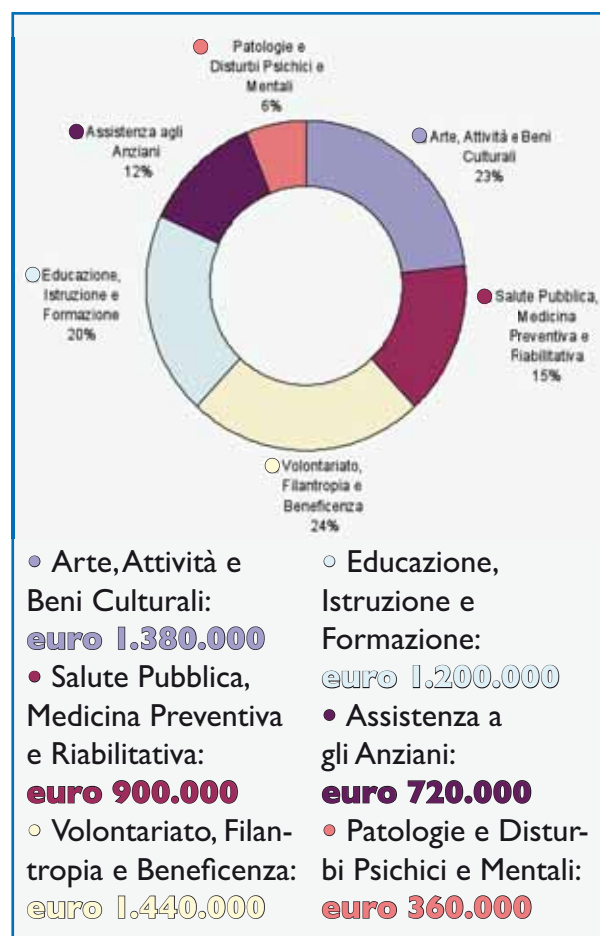
Anno 13 - Dicembre 2011

Approvato il Documento Programmatico 2012

Il 29 ottobre 2011, con il parere favorevole espresso all'unanimità dall'Assemblea dei Soci della Fondazione, si è concluso l'iter per l'approvazione del Documento Programmatico Previsionale per l'esercizio 2012.

Nonostante l'incertezza che grava sulle possibilità di rendimento delle diverse attività finanziarie, il Documento conferma l'impegno ad erogare anche per il prossimo esercizio 6 milioni di euro, in conformità a quanto previsto dalla programmazione triennale 2011/2013. La ripartizione delle risorse fra i diversi settori si propone di assicurare adeguata capacità di risposta alle esigenze più pressanti di ciascuno di essi, mantenendo pressoché inalterate le percentuali di distribuzione rispetto all'esercizio 2011.

Per quanto riguarda le



modalità di intervento, di fronte all'accentuata contrapposizione tra la progressiva contrazione delle risorse disponibili a vari livelli e la crescente emergenza dei più disparati bisogni, il Documento prevede la più incisiva applicazione di

alcuni criteri generali di azione, da rendere peraltro "partecipati" attraverso un adeguato processo di comunicazione.

A fronte di una strutturale carenza di risorse, i meccanismi di selezione dovranno sempre più concen-

trarsi sulla valutazione dei risultati e su aspetti di sostenibilità generale dei vari progetti/iniziative, focalizzando l'attenzione anche sull'esistenza di altri soggetti che concorrano alla loro realizzazione, evitando supplenze improprie ed in attuazione del principio di sussidiarietà.

Una equilibrata distribuzione delle risorse dovrà realizzarsi attraverso l'agevolazione delle possibilità di accesso privilegiando, a parità di altre condizioni, la rotazione dei soggetti beneficiari anche al fine di contenere la loro dipendenza strutturale dalle erogazioni della Fondazione.

In stretta concertazione con gli interlocutori istituzionali, si opererà per ri-definire quantitativamente i contenuti economici degli interventi, così da assicurare la massima efficienza e poter ottenere maggiore disponibilità finanziaria.

rie per far fronte alle crescenti richieste di sostegno. L'applicazione condivisa di questi principi generali dovrà assicurare, specie in una situazione di

particolare criticità, fluidità nell'assegnazione delle risorse evitando l'isterilimento delle iniziative e favorendone l'efficiente utilizzazione. Al fine di consentire la

valutazione di progetti ed iniziative nell'ambito di analisi comparative, Istituzioni, Enti ed Associazioni del territorio sono invitati a presentare tempe-

stivamente le proprie istanze.

Sul sito internet della Fondazione (www.fondazionecrpesaro.it) è disponibile l'apposito modello di domanda.

Gennaio - ottobre 2011 oltre 5,3 milioni di euro per il territorio



Area di intervento: Arte, Attività e Beni Culturali

€ 1.456.776



Pesaro, 9-22 agosto 2010

• Fondazione 'Rossini Opera Festival' - 32^a edizione 'Rossini Opera Festival'

euro 340.000

• Fondazione Cassa di Risparmio di Pesaro Fondo Palazzo Montani 2011 - stanziamento per le attività legate alle manifestazioni convegnistiche e alla pubblica fruizione gestite dalla Montani Antaldi Srl

euro 120.000



• Fondazione 'Ente Olivieri' - realizzazione attività Biblioteca e

Musei Oliveriani

euro 110.000

• Ministero per i Beni e le Attività Culturali Soprintendenza per i Beni Storici Artistici ed Etnoantropologici delle Marche - Urbino - progetto pluriennale: mostra 'La città ideale'

euro 100.000

• Fondazione Gioacchino Rossini - interventi manutentivi Palazzo Olivieri

euro 70.000

• Fondazione Cassa di Risparmio di Pesaro - progetto di pubblicazione catalogo collezioni d'arte Fondazione

euro 70.000

• Arcidiocesi di Pesaro - restauro facciata Palazzo Lazzarini

euro 50.000

• Fondazione 'Carlo e Marise Bo per la Letteratura Europea Moderna e Contemporanea' - realizzazione attività Biblioteca e culturale

euro 50.000

• Accademia Raffaello - realizzazione attività artistico-culturale

euro 40.000

• Comune di Urbino - 43^a edizione 'Urbino Musica Antica Festival Internazionale'

euro 40.000

• Ente Concerti di Pesaro - rassegna 'Concerti alla Rocca - Interludio'

euro 35.000

• Comune di Frontino - 30^a edizione 'Premio Nazionale di Cultura Frontino-Montefeltro'

euro 30.000

• Associazione 'Amici della Prosa' - 64^a edizione 'Festival Nazionale d'Arte Drammatica'

euro 30.000

• Provincia di Pesaro e Urbino - Festival della felicità

euro 30.000

• Diocesi di Fano, Fossombrone, Cagli, Pergola - restauro Chiesa di San Marco Evangelista - Fratterosa

euro 25.000

• Comune di Urbania 'Primaverarte' - mostre ed iniziative a Palazzo Ducale

euro 25.000

• Fondazione Cassa di Risparmio di Pesaro - progetto di attività didattica sulle raccolte d'arte a Palazzo Montani Antaldi in collaborazione con i Musei Civici

euro 20.000

• Fondazione Cassa di Risparmio di Pesaro - Fondo spese gestione e manutenzione Chiesa dell'Annunziata

euro 20.000

• Fondazione Cassa di Risparmio di Pesaro - Fondo spese manutenzione Auditorium

euro 20.000

• Fondazione 'Ente Olivieri' - manifestazione 'Salone della Parola'

euro 20.000

• Associazione Culturale 'Società di Studi Storici per il Montefeltro' - realizzazione

attività editoriale

euro 20.000

• Cappella del SS. Sacramento nella Metropolitana di Urbino - realizzazione attività musicale, culturale e formativa

euro 10.000

• Dopolavoro Aziendale Cassa di Risparmio di Pesaro - Banca Marche - realizzazione attività culturale

euro 10.000

• Parrocchia di San Giovanni di Schieti - risanamento conservativo Chiesa di S. Paterniano in Cà Mazzasette

euro 10.000

• Comune di Urbino - allestimento locali Data per realizzazione mostra 'Padiglione Italia Biennale Venezia 2011 - Piccole biennali'

euro 10.000

• Comune di Frontone - progetto 'Rinascimento frontonese'

euro 8.000

• Associazione Culturale 'Il Teatro degli Artisti' - realizzazione attività espositivo-culturale

euro 8.000



• Comune di Urbino - manifestazione 'Ars Libraria'

euro 8.000

• Comune di Urbino - progetto di 'bigliette-

ria in rete'

euro 8.000

• Arcidiocesi di Pesaro - Archivio Storico e



Biblioteca Diocesana - pubblicazione n. 15, collana 'Frammenti'

euro 7.176

• Circolo A.C.L.I. - Centro Universitario 'Conversazioni di Palazzo Petrangolini' e mostra 'Ex libris Carlo Bo 1911-2011'



euro 7.000

• Prefettura di Pesaro e Urbino - pubblicazione volume 'Il Palazzo Ducale di Pesaro'

euro 6.200

• Associazione Pro Loco Mercatellese - rassegna 'Musica&Musica'

euro 5.000

• Fondazione Cassa di Risparmio di Pesaro - fondo avvio lavori Volume collana 'Historica Pisaurensia'

euro 5.000

• Istituzione Comunale Centro Arti Visive 'Pescheria' - mostra 'Rossinaria'

euro 5.000

• Comune di Cantia-

no - Congresso Generale di Europassion

euro 4.000

• Conservatorio Sta-

tale di Musica 'Gioachino Rossini' - concerto 'Tricolore' per il 1° maggio

euro 4.000

• Comune di Sant'Angelo in Vado - 'Festival Internazionale delle danze popolari'

euro 4.000

• Associazione 'Pro Urbino' - manifestazione 'Le Vie dei Presepi'

euro 4.000

• Associazione Archeoclub d'Italia - Sede di Pesaro - 15^ edizione rassegna 'Vedere l'Archeologia'

euro 3.600

• Associazione Artistico Culturale 'Paolo Sgarzini' - mostra itinerante dedicata a Gian Carlo Polidori

euro 3.000

• Associazione Rievocazioni Storiche 'Urbino Ducale' - realizzazione attività di promozione storico-culturale

euro 3.000

• Associazione musicale 'Coro Filarmonico di Pesaro' G. Rossini - San Carlo - 15^ edizione 'Estate Musicale Pesarese'

euro 3.000

• Associazione 'Centro Internazionale di Studi 'Urbino e la Prospettiva' - realizzazione attività culturale

euro 3.000

• Parrocchia di Cristo Re - rassegna concertistica 'Vespri d'organo a Cristo Re'

euro 3.000

• Comune di Pesaro - pubblicazione volume foto bandiere esposte 17 marzo 2011

euro 3.000

• Comune di Fratte Rosa - 'Santa Vittoria Festival' 2011

euro 3.000

• Associazione Pro Loco Piobbico - progetto 'Il Rinascimento alla corte dei Brancaleoni'

euro 3.000

• Associazione 'Valdericarte' - progetto di ricerca 'I colori ritrovati - Storia, tradizione e arte dei colori naturali di origine vegetale'

euro 3.000

• Comune di Monteciccardo - mostra 'Memoriale dal Convento Jannis Kounellis'

euro 3.000

• Edizioni Nerbini - acquisto copie volume 'Marche viste e pensate'

euro 3.000

• Comune di Urbania - realizzazione attività didattica nell'ambito di 'Primaverarte'

euro 3.000

• Associazione 'ARCI Nuova Associazione'

- Comitato Provinciale manifestazione 'Buratini Opera Festival'

euro 2.500

• Circolo della Stampa di Pesaro - realizzazione attività culturale

euro 2.000

• Coro Polifonico 'Jubilate' - Festival di musica antica 'Musicae amoeni loci'

• Associazione Culturale 'Mu.S.A. - Musica Spettacolo Arte' progetto 'Valenze Musicali a Urbino'

euro 2.000



• Associazione Nazionale Partigiani d'Italia

con poesie di Paolo Volponi illustrato da Valerio Trubbiani

euro 2.000

• Fondazione Cassa di Risparmio di Pesaro - pubblicazione dossier 'Pesaro città della musica - Unesco'

euro 2.000

• Associazione 'Orchestra da Camera di Pesaro' - borsa di studio per VIII Concorso Internazionale 'Città di Pesaro'

euro 1.500

• Circolo Filatelico Numismatico Pesarese - mostra '17 marzo 1861: 150° Anniversario del percorso unitario'

euro 1.500

• Istituto Nazionale per l'Assicurazione contro gli Infortuni sul Lavoro - Sede di Pesaro e Urbino - concorso di pittura 'Dipingere la

sicurezza sul lavoro'

euro 1.500

• Venerabile Compagnia della Morte apertura estiva Oratorio

euro 1.500

• Comune di Sant'Angelo in Lizzola - rassegna di musica e poesia 'di Versi ... di Note'

euro 1.500

• Associazione delle Marche 'Donne e Società' - concerto studenti Conservatorio Statale di Musica 'G. Rossini' vincitori borse di studio

euro 1.400

• Associazione 'Corale di Fossombrone' - concerto di Natale

euro 1.000

• Grapho 5 Litografia s.n.c. - acquisto copie volume 'Il pesce, ricette tipiche della provincia pesarese'

euro 400



euro 2.000

• Centro Studi 'Giuseppe Mazzini' - realizzazione attività culturale ed editoriale

euro 2.000

• Associazione culturale 'Kéramos' - mostra 'Kéramos'

euro 2.000

- A.N.P.I. Comitato Provinciale di Pesaro e Urbino - progetto 'Anniversario 25 aprile 2011' presentazione di Pesaro durante il periodo fascista

euro 2.000

• Regione Marche - acquisto copie volume



Area di intervento: Salute Pubblica, Medicina Preventiva e Riabilitativa

€ 1.257.300



• Azienda Ospedaliera 'Ospedali Riuniti Marche Nord' - progetto pluriennale: acquisto attrezzature per vari reparti

euro 693.000

• Azienda Ospeda-

liera 'Ospedali Riuniti Marche Nord' - acquisto attrezzatura per Laboratorio di Emodinamica (angiografo)

euro 550.000



• Croce Rossa Italiana Comitato Provinciale di Pesaro - progetto 'Clown di corsia nel percorso della formazione Angeli'

euro 8.000

• A.B.I.O. Associazione per il Bambino in Ospedale Onlus Sede di Pesaro - acquisto attrezzature per cortometraggio sul progetto 'Viaggio nel pianeta addormentato'

euro 3.300

• Fondazione per la Lotta contro l'Infarto 'Prof. E. Sgarbi' Onlus - convegno 'Fare prevenzione cardiovascolare'

euro 3.000





• Fondazione per il Sud - quota esercizio 2011

euro 100.415

• Centro Italiano di Solidarietà di Pesaro - realizzazione attività socio-assistenziale

euro 90.000

• Comune di Pesaro - realizzazione attività socio-assistenziale

euro 60.000



• Cooperativa Sociale 'L'Imprevisto' arl - interventi manutentivi immobile ospitante Comunità Terapeutica Educativa

euro 60.000

• Associazione Provinciale per l'Assistenza agli Spastici e Discinetici - realizzazione attività socio-assistenziale

euro 50.000

• Associazione Italiana Malattia di Alzheimer Onlus A.I.M.A. Pesaro Onlus - progetto 'Il punto della memoria'

euro 50.000

• Arcidiocesi di Pesaro - realizzazione attività caritative ed assistenziali

euro 45.000

• Canaan Cooperativa Sociale - interventi manutentivi immobile ospitante Comunità Educativa di Canaan

euro 40.000

• 'Onlus - Istituto Oncologico Pesarese Raffaele Antonietto' - realizzazione attività di assistenza domiciliare oncologica gratuita

euro 40.000

• Parrocchia Santa Maria Regina - realizzazione Casa Famiglia

euro 35.000

• Fondazione 'ANTITALIA Onlus' Delegazione di Pesaro - realizzazione attività di assistenza oncologica domiciliare gratuita e prosecuzione del progetto 'Igiene alla persona'

euro 35.000

• Unione Italiana dei Ciechi e degli Ipovedenti Onlus Sezione provinciale di Pesaro - realizzazione attività socio-assistenziale

euro 30.000

• Comunità Montana del Montefeltro - potenziamento Fondo d'Ambito per emergenza minori

euro 30.000

• 'Più in Là Cooperativa Sociale a.r.l. Onlus' - acquisto macchinario

euro 25.000



• A.V.I.S. Associazione Volontari Italiani del Sangue Provinciale Pesaro e Urbino Onlus - realizzazione

attività di promozione dell'emoscambio

euro 18.000

• Fondazione 'Antitalia Onlus' Comitato di Urbino - realizzazione attività di assistenza oncologica domiciliare gratuita e acquisto attrezzature

euro 17.000



• Associazione 'La Gilda' - progetto 'Gruppi di auto-aiuto'

euro 16.000

• Comunità Montana del Catria e Nerone - progetto 'Universo famiglia'



euro 15.000

• Comune di Apecchio - progetto di inclusione lavorativa tramite borse lavoro per giovani ed adulti a rischio di emarginazione

euro 15.000

• Cooperativa Sociale a.r.l. 'La Ginestra' - realizzazione attività di reinserimento lavorativo per soggetti svantaggiati

euro 15.000

• Associazione 'La città della gioia' Onlus - 'Progetto Qualità

2011'

euro 15.000

• Associazione 'Azobè' Onlus - progetto socio-educativo 'Sì'

euro 15.000

• Comune di Montecalvo in Foglia - realizzazione attività socio-assistenziale

euro 12.000

• Fondazione Don Gaudiano Onlus - realizzazione attività istituzionale di sensibilizzazione e formazione sociale e culturale

euro 12.000

• Arcidiocesi di Urbino, Urbania, Sant'Angelo in Vado - realizzazione attività caritative e assistenziali

euro 12.000

• Comune di Pesaro - progetto 'Carta bimbi'

euro 10.000

• Comune di Macerata Feltria - realizzazione attività socio-assistenziale

euro 10.000

• Comune di Pietrarubbia - realizzazione attività socio-assistenziale

euro 10.000

• Associazione 'Centro di Aiuto alla Vita' - realizzazione attività socio-assistenziale per la tutela della maternità

euro 10.000

- Associazione 'A.TRE. CON' Associazione TREbbiantico CON - realizzazione attività socio-aggregativa

euro 10.000

- Parrocchia S. Maria di Loreto - realizzazione attività socio-assistenziale

euro 10.000

- Arcidiocesi di Pesaro - progetto 'La musica nel cuore' per bambini e ragazzi frequentanti gli Oratori

euro 10.000



- Comando Provinciale Vigili del Fuoco Pesaro - progetto di presidio acquatico in località Baia Flaminia

euro 8.500

- Associazione 'Insieme' - 'Progetto Estate' soggiorno-vacanza per disabili

euro 8.000

- Associazione 'Etiopia's Street Children Villaggio dei Ragazzi Sorridenti Onlus' - progetti umanitari in Etiopia

euro 8.000



- Rotary International

Distretto 2090 - Club di Pesaro - progetti umanitari in Brasile

euro 6.000

- Fondazione Nigrizia Onlus - mostra fotografica 'Corpi migranti'

euro 6.000

- Associazione 'Horizon' - progetto umanitario in Marocco

euro 5.500

- Associazione Sportiva Dilettantistica Circolo Velico Ardizio - progetto 'Velaspiagata' per portatori di handicap

euro 5.000

- Associazione Pesarese per i Disturbi del Comportamento Alimentare Onlus - realizzazione progetto 'La realtà virtuale nel trattamento dei disturbi del comportamento alimentare presso il servizio DCA del D.S.M. di Pesaro'

euro 5.000

- Associazione Sportiva Dilettantistica 'Pesaro Gymnasium' - progetto 'Mens sana in corpore sano'

euro 5.000

- Associazione 'Centro di Solidarietà della Compagnia delle Opere di Pesaro' - realizzazione attività socio-assistenziale

euro 5.000

- Istituto per la Cooperazione e lo Sviluppo Internazionali - progetto 'Twogether. Due scuole, due culture, tanti bambini ... sotto lo stesso cielo'

euro 5.000

- Associazione Nazionale Mutilati ed Invalidi Civili Sede Provinciale Pesaro - realizzazione attività socio-assistenziale

euro 5.000

- Parrocchia San Michele Arcangelo - progetto 'Genitori efficaci: educare figli responsabili'

euro 4.000



- Associazione Italiana per la Donazione di Organi, Tessuti e Cellule - A.I.D.O. Onlus - Sezione Provinciale - realizzazione progetto di sensibilizzazione 'Un quaderno per la vita'

euro 4.000

- Questura di Pesaro e Urbino - celebrazioni 159° anniversario di fondazione della Polizia

euro 4.000

- Associazione 'Amicizia e Solidarietà' - realizzazione attività socio-assistenziale

euro 4.000

- Associazione Nazionale Vittime Civili di Guerra Sezione Provinciale di Pesaro Urbino - realizzazione attività socio-assistenziale

euro 3.000



- Associazione 'Telefono Amico di Pesaro' - realizzazione attività assistenziale e di ascolto per minori

euro 3.000

- Fondazione AVSI - progetto umanitario in Uganda

euro 3.000



- A.V.A.P. Associazione Volontariato Antidroga Pesaro - realizzazione attività socio-assistenziale

euro 3.000

- Comune di Sant'Angelo in Vado - realizzazione attività socio-assistenziale

euro 3.000

- Associazione Nazionale fra Mutilati e Invalidi del Lavoro Onlus Sede Provinciale di Pesaro Urbino - pubblicazione periodico associativo 'Anmil Oggi'

euro 2.800



Banco Farmaceutico

- Fondazione Banco Farmaceutico Onlus - 11^ Giornata Nazionale della Raccolta del Farmaco

euro 1.900



- Università degli Studi di Urbino 'Carlo Bo' - realizzazione attività formativa, didattica e di ricerca dell'Ateneo **euro 400.000**



- Associazione 'Pesaro Studi Associazione per la promozione e lo sviluppo degli Studi Superiori e Universitari Pesaro' - realizzazione attività didattico-formativa **euro 252.582**

- Comune di Sassofeltrio - progetto pluriennale: ampliamento plesso scolastico **euro 50.000**

- Istituto Superiore Scienze Religiose 'Giovanni Paolo II' - realizzazione attività didattico-formativa **euro 50.000**

- Fondazione 'Giuseppe Occhialini' - realizzazione attività didattico-formativa nell'ambito della promozione della ricerca **euro 50.000**

- Comune di Belforte all'Isauro - ampliamento asilo nido **euro 40.000**

- Associazione per la ricerca religiosa 'San Bernardino' - progetto di ricerca 'Personalizzazione della Politica' **euro 40.000**

- Comune di Carpegna - progetto pluriennale: interventi manutentivi edificio ospitante scuola primaria **euro 35.000**

- Istituto Tecnico Industriale Statale - ITIS 'Enrico Mattei' - allestimento laboratorio prove meccaniche **euro 30.000**



- 'La Nuova Scuola Società Cooperativa a.r.l.' - borse di studio per studenti meritevoli e in condizioni economiche disagiate **euro 25.000**

- Conservatorio Statale di Musica 'Gioachino Rossini' - 13^ edizione Concorso di Clavicembalo 'G. Gambi' **euro 20.000**

- Ufficio Scolastico Provinciale di Pesaro e Urbino - progetto didattico-multimediale 'Le piccole scuole, scuole di qualità' **euro 20.000**

- Istituto Superiore per le Industrie Artistiche - ISIA - attivazione corso di specialistica di illustrazione **euro 20.000**

- Comune di Pesaro - progetti didattico-formativo 'Arte contemporanea' e 'Servizio estivo per ragazzi disabili' **euro 15.000**

- Consorzio del Mobile - Società Consortile per Azioni - Master in disegnatore progettista **euro 15.000**

- Istituto Comprensivo Statale 'L. Pirandello' - progetto didattico-formativo 'LIM e aule digitali: una strategia per l'inclusione sociale' **euro 12.000**

- 'Il Grillo Parlante' Società Cooperativa Sociale - progetto didattico-formativo 'Prisma. Quando la crisi diventa possibilità di integrazione' **euro 10.000**

- Istituto Comprensivo 'G. Gaudiano' - allestimento laboratorio **euro 8.000**

- Comune di PietraruBBia - interventi manutentivi via di accesso edificio scolastico **euro 8.000**

- Istituto Professionale per l'Industria e l'Artigianato I.P.S.I.A. 'G. Benelli' - realizzazione laboratorio linguistico multimediale multiculturale **euro 8.000**

- Associazione Italiana Maestri Cattolici - AIMC Sezione di Pesaro - pubblicazione 'Con Sant'Agostino alla ricerca dei segni della Fede nel territorio dell'Arcidiocesi di Pesaro' **euro 8.000**

- Associazione per la ricerca religiosa 'San Bernardino' - realizzazione attività didattico-formativa **euro 7.000**

- Istituto Statale Comprensivo Scuola dell'Infanzia, Primaria e Secondaria - 'Progetto Disagio: le istituzioni rispondono 6' per ragazzi con disturbi di apprendimento e difficoltà relazionali **euro 7.000**

- Comune di Pesaro - 'Esperienza Studio - Lavoro' **euro 7.000**

- Parrocchia S. Francesco di Assisi - realizzazione attività didattico-formativa scuola dell'infanzia 'Borgo Pantano'

euro 7.000

- Comune di Colbordolo - 34^ Mostra del Libro per ragazzi

euro 6.000

- Comune di Pietraru-
bbia - integrazione
corpo docente presso
la scuola dell'infanzia

euro 6.000

- Liceo Classico Statale 'Raffaello' - restauro patrimonio storico-culturale

euro 6.000



- Provincia di Pesaro e Urbino - progetto 'Servizio di comodato d'uso gratuito dei libri di testo'

euro 5.000



- Associazione 'Peter Pan' - realizzazione attività didattico-formativa scuola paritaria dell'infanzia

euro 5.000

- Ufficio Scolastico Provinciale di Pesaro e Urbino - progetto 'Ba-

skin: uno sport per tutti e di tutti'

euro 5.000

- Istituto Statale d'Arte 'F. Mengaroni' - progetto 'La conservazione dell'Archivio dell'Istituto Statale d'Arte F. Mengaroni di Pesaro - sezione Moda e Costume'

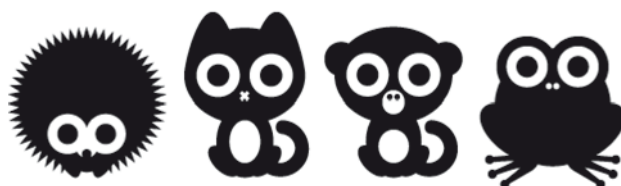
euro 4.000

- Istituto Comprensivo Statale 'Pian del Bruscolo' - acquisto attrezzatura informatica

euro 4.000

- Scuola dell'Infanzia e Primaria Paritaria 'Sacro Cuore' - acquisto attrezzature informatiche per progetto alunni disabili 'È più facile con un click'

euro 4.000



- Liceo Classico Statale 'T. Mamiani' di Pesaro con annesso Istituto Magistrale - progetto didattico 'Tradurre: l'arte e il suo doppio'

euro 3.500

- Istituto Statale Comprensivo 'D. Alighieri' - progetto didattico-formativo 'Mini-guide'

euro 3.000

- Liceo Scientifico e Musicale 'G. Marconi' Pesaro - progetto didattico-formativo 'La cultura del dialogo'

euro 3.000

- Istituto Comprensivo Villa San Martino - realizzazione corso di strumento musicale

euro 3.000



- Conservatorio Statale di Musica 'Gioachino Rossini' - progetto didattico-formativo 'Orfeo'

euro 3.000

- Associazione 'Portofranco' - realizzazione attività didattico-formativa

euro 2.000

- Comune di Pesaro - 'La 1/2 notte bianca dei bambini'

euro 2.000

- Comune di Fossombrone - progetto 'Scuola e Lavoro'

euro 2.000

- Federazione Italiana Scuole Materne Presidenza Provinciale - corso di formazione e aggiornamento specialistico

euro 1.500

- Istituto Statale d'Istruzione Superiore 'S. Marta' e Istituto Professionale 'G. Branca' - progetti di-

dattico-formativi per alunni diversamente abili

euro 1.500

- Fondazione Cassa

di Risparmio di Pesaro - VI Campionato di giornalismo tra scuole medie della provincia di Pesaro e Urbino: premiazione

euro 1.500

- Comitato Organizzativo Premio Giornalistico Valerio Volpini - VII edizione Premio giornalistico 'Valerio Volpini'



euro 1.500

- Istituto Tecnico Commerciale Statale 'Donato Bramante' - ampliamento allestimento collezione manifesti Massimo Dolcini

euro 1.000

- Associazione Culturale di Volontariato 'La Ginestra' - realizzazione filmato didattico-formativo 'Sventura di un giovane per il tempo di undici anni'

euro 1.000

Area di intervento: Assistenza agli Anziani

€ 133.500



- Comune di Mombaroccio - progetto pluriennale: installazione montalettighe per residenza protetta per anziani 'Beato Sante' **euro 90.000**
- Fondazione Ricovero G. Antimi Clari Onlus - ristrutturazione Centro per anziani **euro 25.000**
- Comune di Carpegna - realizzazione attività socio-assistenziale **euro 15.000**
- Parrocchia di Sant'Andrea Apostolo - realizzazione attività socio-assistenziale **euro 2.000**
- Associazione 'Centro Sociale Adriatico A.P.S.' - acquisto fotocopiatrice **euro 1.500**



Area di Intervento: Patologie e Disturbi Psicici e Mentali

€ 251.000



- Montefeltro Cooperativa Sociale a.r.l. Onlus - realizzazione attività socio-assistenziale presso il Centro socio-educativo 'Francesca' **euro 58.000**
- Centro socio-educativo diurno per disabili 'L' albero delle storie' **euro 40.000**
- Comune di Fermignano - acquisto pulmino attrezzato per Centro socio-educativo-riabilitativo 'Il Posto delle viole' **euro 40.000**



- Comunità Montana del Catria e Nerone - realizzazione attività



Ceis Pesaro.

- Centro Italiano di Solidarietà di Pesaro - realizzazione attività assistenziale svolta in 'Casa Don Gaudiano' **euro 30.000**
- Centro Italiano di Solidarietà di Pesaro - realizzazione attività assistenziale svolta in 'Casa Marcellina' **euro 30.000**
- Soc. Cooperativa per azioni Labirinto Cooperativa Sociale - sostegno attività socio-assistenziale Comunità socio-educativa riabilitativa 'Giona' **euro 28.000**



C.M. Alto e Medio Metauro

- Comunità Montana dell'Alto e Medio Metauro - progetto 'La scuola per tutti - Sezione Autismo' **euro 20.000**



Comune di Serra Sant'Abbondio - realizzazione attività socio-assistenziale **euro 5.000**



labirinto cooperativa sociale

Ascoltando monsignor Vegliò

‘Ho preso visione del volume che documenta l'attività svolta da questa Fondazione nello scorso anno e mi ha fatto piacere notare che fate cose che sono di competenza anche del mio dicastero’. Con queste parole, monsignor Antonio Maria Vegliò, dal 2009 presidente del Pontificio Consiglio della Pastorale per i Migranti e gli Itineranti, ha aperto la sua relazione di fronte ai soci della Fondazione riuniti in assemblea il 29 ottobre scorso per l'approvazione del Documento Programmatico Previsionale per il 2012. Il tema trattato dal monsignor Vegliò era ‘Società e migrazioni: destinati a vivere insieme’. Pur con diverse



coordinate territoriali, comuni sono il fondamento generale e molti i punti di contatto con l'attività istituzionale della Fondazione: stare dalla parte dei deboli e di coloro sui quali gravano in maniera pesante e difficile i meccanismi della società moderna. Richiamando l'esortazione apostolica ‘Ecclesia in Europa’, ma

con evidente riferimento anche ad ambiti più ristretti, Vegliò ha auspicato ‘...una casa comune, nella quale ciascuno possa essere accolto, nessuno venga discriminato, tutti siano trattati e vivano responsabilmente come membri di una sola grande famiglia’. L'intervento di monsignor Vegliò, seguito con interesse dall'assemblea,

è integralmente pubblicato sul numero 4/2011 di ‘Notizie dall'Auditorium Montani Antaldi’. Nel comune spirito che lega le parole di Monsignor Vegliò e la vocazione della Fondazione, questo notiziario è incentrato sugli interventi realizzati nel settore sociale, del volontariato e del sostegno agli anziani e ai meno privilegiati.

La Fondazione per l'assistenza e la disabilità

Con la consueta attenzione e sensibilità da sempre dimostrate verso le più fragili fasce della comunità, la Fondazione è recentemente intervenuta a favore della nuova Fondazione Ricovero ‘G. Antimi Clari onlus’ di Macerata Feltria, che necessitava di indispensabili ammodernamenti strutturali per garantire piena efficienza ai suoi ospiti, e del Centro socio-educativo riabi-

litativo ‘Il Posto delle viole’ gestito dal Comune di Fermignano per l'acquisto di un mezzo che garantisca i trasporti giornalieri dei soggetti disabili assistiti sul territorio. Questi interventi rappresentano solo l'ultima tappa del cammino che nel corso dell'anno ha visto la Fondazione affiancare e sostenere l'attività di una serie di soggetti operanti storicamente a favore del sociale:

l'Associazione Malati di Alzheimer onlus di Pesaro curatrice di un progetto di sensibilizzazione della popolazione anziana sulla prevenzione della demenza; l'Associazione provinciale per l'Assistenza agli Spastici e Discinetici per i suoi programmi di socializzazione e integrazione dei portatori di handicap; il Centro Italiano di Solidarietà di Pesaro e le Arcidiocesi di Pesaro e di Urbino

per l'attività assistenziale nei confronti degli ultimi; la Montefeltro Cooperativa sociale Onlus di Urbino per le molteplici iniziative a favore della disabilità mentale; le Cooperative Sociali <L'Imprevisto> e <Più in là> di Pesaro per garantire continuità e qualificazione all'esperienza lavorativa di soggetti svantaggiati con problemi di devianza, tossicodipendenza e disadattamento.

È nata Casa 'Marcellina'

Intitolandola affettuosamente al ricordo di Marcella Grassani, volontaria storica della Comunità di don Gaudiano scomparsa qualche anno fa, il Centro Italiano di Solidarietà di Pesaro ha recentemente inaugurato in Strada delle Marche 36 la sede della struttura di accoglienza 'Casa Marcellina', che sarà in grado di ospitare otto donne

adulte affette da disabilità psichiche e mentali. L'operazione è stata realizzata interamente dalla Fondazione la quale da sempre è sostenitrice del messaggio morale e spirituale di don Gianfranco Gaudiano, delle opere da lui avviate e della loro fondamentale attività a favore dei soggetti e delle categorie più deboli oggi portata avanti dal Ceis pesarese.



Sboccia la nuova 'Ginestra'

Ospita tre comunità: 'Casa Sacchetti' struttura terapeutica femminile che può accogliere fino ad 11 donne; 'Casa Frassati' per 16-18 uomini con problematiche di dipendenze patologiche e 'Casa Ipazia' per l'accoglienza di cinque ragazze madri con minori. È il complesso residenziale 'La Ginestra', in zona



Celletta, inaugurato nel giugno scorso e gestito dalla Cooperativa 'Il Labirinto', realizzato su un'area comunale con

il fondamentale apporto della Fondazione la quale, con questo intervento, ha ulteriormente testimoniato una delle

sue profonde vocazioni istituzionali: la sua concreta presenza nel campo dell'assistenza alle categorie più deboli.

Per 'Casa Leonardo' dell'Aias

Sono in fase di conclusione i lavori di 'Casa Leonardo', Comunità socio-educativa riabilitativa residenziale di Pesaro gestita dall'Associazione provinciale per l'assistenza agli spastici e discinetici - Aias - di cui la Fondazione sostiene da sempre l'opera benemerita. La struttura, realizzata interamente dalla Fon-

dazione in un immobile di proprietà comunale, potrà accogliere fino ad otto utenti e sarà dotata di una serie di attrezzature all'avanguardia: innovativi impianti a risparmio energetico ed ausili automatizzati in grado di garantire la maggiore autonomia possibile a soggetti affetti da patologie motorie.



Al cuore si può comandare

Quarantanove defibrillatori semiautomatici per vigilare sulla salute di atleti e spettatori sui campi e negli impianti sportivi di altrettanti Comuni della nostra provincia, soprattutto dell'entroterra e delle zone montane. Con una convenzione, la Fondazione li ha donati al Coni di Pesaro e Urbino aderendo a un progetto



che ha coinvolto anche l'Amministrazione Provinciale. I defibrillatori saranno usati da personale appositamente

addestrato e sotto il coordinamento del Sistema di emergenza sanitaria 118. Una garanzia in più per salvare

la vita in caso di arresti cardiocircolatori che continuano ad essere una pericolosa causa di mortalità.

Sigillo accademico per la Fondazione

Risale all'anno 1588. È il sigillo più vecchio ritrovato allegato ad una tesi di laurea di uno studente dell'Università di Urbino, che allora non si chiamava ovviamente 'Carlo Bo'. Ripristinando una vecchia tradizione, oggi quel sigillo viene

consegnato dall'Università a personalità ed enti di prestigio che con la loro attività sono vicini all'Ateneo. Il magnifico rettore Stefano Pivato ha consegnato il 'Sigillo' al presidente Gianfranco Sabbatini per la continua vicinan-

za della Fondazione alla vita dell'Università.

La consegna del riconoscimento è avvenuta in occasione della cerimonia d'inaugurazione dell'Aula di Informatica presso la Facoltà di Farmacia realizzata grazie alla Fondazione.



Benvenuto ai soci

Sono recentemente entrati a far parte della famiglia della Fondazione i seguenti soci: Augusto Baronciani, Piero Benelli, Alessandro Bettini, Paolo

Boni, Grazia Calegari, Anna Cerboni Baiardi, Lucio Cottini, Maria Teresa Federici, Lucia Ferrati, Nardo Filippetti, Maria Pia Gennari, Giovanna

Giacchella, Gianfranco Giannini, Giorgio Girelli, Elio Giuliani, Lucio Luchetta, Marco Martelli, Cristina Ortolani, Claudio Pagliano, Fiorella

Paolini, Raimondo Rossi, Giovanni Rubini, Giocchino Sassi, Riccardo Paolo Uguccioni, Alceste Vitri. A loro un caloroso benvenuto.

In ricordo

Nel 2011 la Fondazione è stata toccata dalla scomparsa di quattro persone che in modo diverso ne avevano accompagnato e segnato vita e attività. A gennaio, a soli 64 anni, è mancato il ragioniere

Adriano Franzoni, noto e stimato commercialista, per anni sindaco del Collegio dei revisori dei conti della Fondazione. In settembre o ottobre sono mancati il dottor Alberto Mancini, storico socio fin

dal 1960 della Cassa di Risparmio di Pesaro, e il dottor Francesco Ponselè, socio fin dal 1986, che era anche stato componente del Collegio sindacale della Cassa di Risparmio di Pesaro. E infine, la più

recente, la scomparsa del socio professor Ferdinando Lungarotti, emerito chirurgo. Ai familiari la Fondazione ha espresso a suo tempo il proprio cordoglio e la propria partecipazione al lutto.