

Fondazione**news**



Notiziario della

Fondazione Cassa di Risparmio di Pesaro

www.fondazionecrpesaro.it

Anno 12 - Settembre 2010

«Cresce insieme» il nuovo piano triennale

Sotto lo slogan «Insieme per crescere» la Fondazione ha avviato la predisposizione del piano pluriennale 2011 - 2013 che va approvato entro il prossimo 31 ottobre. Il piano pluriennale rappresenta lo strumento principale di indirizzo dell'attività, definendo i settori di intervento, le priorità, gli obiettivi e le linee per la loro realizzazione. La sua predisposizione parte da una preventiva e attenta analisi dei bisogni del territorio e delle loro possibili evoluzioni che consente di individuare le azioni che la Fondazione, coerentemente con la propria missione ed i valori di riferimento, può svolgere per rispondere alle mutevoli necessità sociali. Esigenza ancor più avvertita in un momento di rapidi cambiamenti e in una situazione economica

che incide in maniera significativa sull'offerta dei servizi collettivi. Sulla base quindi del territorio concepito quale presupposto primario della propria attività istituzionale, la Fondazione ha promosso e promuove momenti di incontro con i «portatori di interesse» della comunità locale per fare emergere conoscenze utili a pianificare l'attività ed effetti comuni e condivisi di valore aggiunto alle azioni dei diversi soggetti. Per arricchire il confronto, privati cittadini, enti e organizzazioni sono stati invitati a rappresentare esigenze e proposte a supporto dell'opera degli organi della Fondazione attraverso la compilazione di un formulario reperibile sul sito internet della Fondazione. Momento di sintesi delle indicazioni pervenute, l'incontro degli orga-



ni di governo della Fondazione del 25 settembre presso Villa Montani di Ginestreto, gentilmente concessa dal cav. Valter Scavolini. Conclusa entro ottobre con l'Assemblea dei soci la procedura di predisposizione e approvazione della programmazione, nei mesi di novembre e dicembre la Fondazione sarà poi impegnata nel rinnovo del Consiglio generale e del Presidente per il quinquennio 2010 - 2015. Per il triennio 2008 - 2010 che si sta per chiudere, va considerato che la Fondazione ha operato nei suoi settori tra-

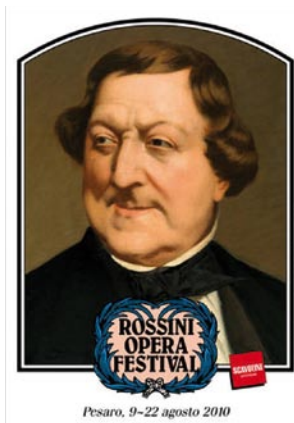
dizionali: Arte, attività e beni culturali; Salute pubblica, medicina preventiva e riabilitativa; Volontariato, filantropia e beneficenza; Educazione, istruzione e formazione; Assistenza agli anziani; Patologie e disturbi psichici e mentali; Ricerca scientifica e tecnologica. Gli stanziamenti complessivi per il triennio ammontano a 21 milioni di euro, con interventi per 14 milioni di euro deliberati nei primi due anni di valenza del piano e oltre 5 milioni che sono stati deliberati fino all'agosto di questo terzo e ultimo anno del piano triennale.

Gennaio - agosto 2010, oltre 5 milioni di risorse



Area di intervento: Arte, Attività e Beni Culturali

€ 1.403.887



- Fondazione 'Rossini Opera Festival' - 31^ edizione 'Rossini Opera Festival' **euro 340.000**



- Fondazione 'Ente Oliveri' - realizzazione attività Biblioteca e Musei Oliveriani **euro 110.000**
- Fondazione Cassa di Risparmio di Pesaro Fondo Palazzo Montani Antaldi 2010 - stanziamento per le attività legate alle manifestazioni convegnistiche ed alla pubblica fruizione gestite dalla Montani Antaldi Srl **euro 100.000**
- Arcidiocesi di Pesaro - restauro facciata Palazzo Lazzarini **euro 100.000**
- Fondazione Cassa di Risparmio di Pesaro - volume 'Storia dei Duchi di Urbino' di Sir

J. Dennistoun: stampa e presentazione

euro 76.000

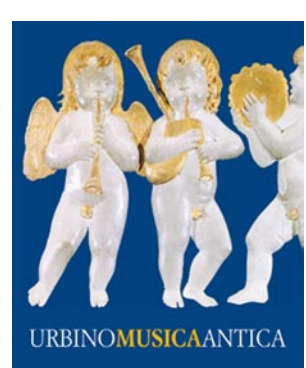
- Fondazione Cassa di Risparmio di Pesaro - progetto pluriennale: fondo implementazione e valorizzazione collezioni artistiche

euro 62.000

- Arcidiocesi di Urbino, Urbania, Sant'Angelo in Vado - ristrutturazione Museo Albani

euro 50.000

- Accademia Raffaello - realizzazione attività artistico-culturale



- Comune di Urbino - 42^ edizione di 'Urbino Musica Antica Festival Internazionale' **euro 40.000**

- Fondazione Cassa di Risparmio di Pesaro - progetto di attività didattica sulle raccolte d'arte a Palazzo Montani Antaldi in collaborazione con i Musei Civici **euro 37.000**

- Associazione 'Amici della Prosa' - 63^ edi-



zione 'Festival Nazionale d'Arte Drammatica' **euro 30.000**

- Comune di Frontino - 29^ edizione 'Premio Nazionale di Cultura Frontino-Montefeltro' **euro 30.000**

- Fondazione 'Carlo e Marise Bo per la Letteratura Europea Moderna e Contemporanea' - realizzazione attività Biblioteca e culturale

euro 30.000

- Fondazione Cassa di Risparmio di Pesaro - fondo iniziative celebrative 150^ Unità d'Italia

euro 30.000

- Comune di Urbania - 'Primaverarte', mostre e iniziative al Palazzo Ducale

euro 25.000

- Ente Concerti di Pesaro - rassegna 'Concerti alla Rocca - Interludio'

euro 25.000



- Comune di Acquafredda - acquisto arredi e attrezza-

ture per biblioteca e mediateca 'Palazzo della Cultura'

euro 20.000

- Prefettura di Pesaro e Urbino - musealizzazione area Salone Metaurense Palazzo Ducale

euro 19.000

- Comune di Sant'Angelo in Vado - mostra 'Sacro e Profano alla maniera degli Zuccari'

euro 15.000



- Associazione Culturale 'Società Pesarese di Studi Storici' - realizzazione attività editoriale

euro 14.000

- Andreatini Franco - acquisto copie volume 'Trent'anni di affetti'

euro 12.480

- Fondazione Gioacchino Rossini - realizzazione attività di studio e ricerca

euro 12.000

- Dopolavoro Aziendale Cassa di Risparmio di Pesaro - Banca Marche - realizzazione

attività culturale

euro 12.000

• Comune di Lunano - completamento restauro Chiesetta Sant'Antonio in Borgo Nuovo di Lunano
euro 11.000

• Comune di Tavoletto - mostra retrospettiva 'Paolo Paolucci. 1945-1997'

euro 10.000

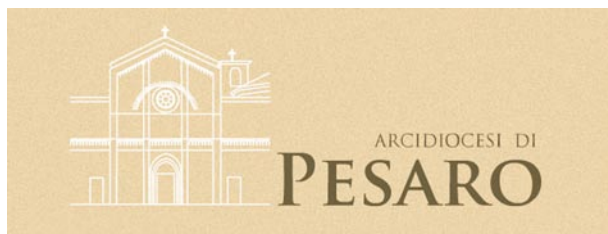


• Fondazione 'Ente Olivieri' - manifestazione 'Salone della Parola'
euro 10.000

• Associazione Culturale 'Il Teatro degli Artisti' - realizzazione attività espositivo-culturale

euro 8.000

• Circolo A.C.L.I. - Centro Universitario 'Conversazioni di Palazzo Petrangolini'
euro 7.000



• Arcidiocesi di Pesaro - Archivio Storico e Biblioteca Diocesana - pubblicazione n.14 collana 'Frammenti'

euro 6.417

• Unione dei Comu-

ni Pian del Bruscolo - iniziative di valorizzazione 'Memoteca Pian del Bruscolo - Progetto Memoria'

euro 6.000

• Fondazione Cassa di Risparmio di Pesaro - stanziamento per 'Premio di Poesia Dialettale Odoardo Gian-santi detto Pasqualon'

euro 6.000

• Cappella del SS. Sacramento nella Metropolitana di Urbino - realizzazione attività musicale, culturale e formativa

euro 5.000

Parrocchia S. Francesco di Assisi - restauro opere lignee Chiesa in occasione celebrazioni centenario Parrocchia

euro 5.000

• Associazione Pro Loco Mercatellesse



- rassegna 'Musica & Musica: tempi, luoghi e culture a confronto'

euro 5.000

• Istituzione Comunale Centro Arti Visive 'Pescheria' - realizzazione attività espositiva

euro 5.000

• Comune di Sant'Angelo in Lizzola - pubblicazione volume 'La Vecchia Fonte'

euro 5.000

• Comune di Urbania - realizzazione attività didattica nell'ambito di 'Primaverarte'

euro 5.000

• Associazione musicale 'Coro Filarmonico di Pesaro' G. Rossini - San Carlo - 14^ edizione 'Estate Musicale Pesarese'

euro 4.000

• Associazione Archeoclub d'Italia - Sede di Pesaro - 14^ edizione rassegna 'Vedere l'Archeologia'

euro 3.600

• Parrocchia di Cristo Re - rassegna concertistica 'Vespri d'organo a Cristo Re'

euro 3.500

• Comune di Cantiano - manifestazione 'La Turba'

euro 3.000

• Comune di Urbino mostra - 'Adriano Calvalle verde / Elena Amoriello blu'

euro 3.000

• Associazione 'Centro Internazionale di Studi Urbino e la Prospettiva' - realizzazione attività culturale

euro 3.000

• Associazione 'Teatro Club Rigorista' - realizzazione attività teatrale

euro 3.000

• Convento Frati Mi-



norì Cappuccini della Provincia Picena - Fossombrone - pubblicazione volume 'Fossombrone e il colle dei Cappuccini' per 450^ nascita Beato Benedetto Passionei da Urbino

euro 3.000

• Associazione Rievocazioni Storiche 'Urbino Ducale' - realizzazione attività di promozione storico-culturale

euro 3.000

• Conservatorio Statale di Musica 'Gioachino Rossini' - concerto 'Festa del Lavoro' per il 1^ maggio

euro 3.000

• Associazione 'Il



Giardino delle Arti' - realizzazione attività artistico-culturale

euro 3.000

• Comune di Monteciccardo - mostra 'Memoriale dal Convento

Giulio Paolini'

euro 3.000

• Edizioni Nerbini - acquisto copie volume 'Il Libro del Natale'

euro 3.000



• Associazione Pro Loco Piobbico - progetto 'Il Rinascimento alla corte dei Brancaleoni'

euro 3.000

• Comune di Fermignano - sostegno all'associazionismo locale

euro 3.000

• Comune di Pesaro - V edizione progetto 'Kindeross. Le scuole all'opera'

euro 2.500



• Associazione 'ARCI Nuova Associazione' Comitato Provinciale - manifestazione 'Burattini Opera Festival'

euro 2.500

• Associazione 'Amici della Ceramica' - 'Festa della Ceramica'

euro 2.500

• Comune di Apecchio - realizzazione di due meridiane solari a parete per la piazza di Serravalle di Carda

euro 2.000

• Circolo della Stampa di Pesaro - realizzazione attività culturale

euro 2.000



• Associazione 'Teatrocoibuchi' - realizzazione attività teatrale

euro 2.000



• Associazione Centro Socio Culturale 'Don Italo Mancini' - manifestazione 'Palio dei Trampoli'

euro 2.000

• Centro Studi 'Giuseppe Mazzini' - realizzazione attività editoriale e culturale

euro 2.000



• Coro Polifonico 'Jubilate' - Festival di Musica Antica 'Musicae Amoeni Loci'

euro 2.000

• Provincia di Pesaro e Urbino - 'Concerto della Liberazione' per il 25 aprile

euro 2.000

• Circolo 'Amici della Lirica G. Rossini' - realizzazione attività di promozione culturale in ambito musicale

euro 2.000

• Associazione Culturale 'Mu.S.A. - Musica Spettacolo Arte' - progetto 'Valenze Musicali a Urbino'

euro 2.000

• Comune di Fermignano - concorso artistico 'De industria'

euro 2.000

• Venerabile Compagnia della Morte - apertura estiva Oratorio XVI secolo

euro 1.500

• Circolo Filatelico Numismatico Pesarese - mostra 'Il melodramma, che passione!'

euro 1.500

• Associazione 'Orchestra da Camera di Pesaro' - borse di studio per VII Concorso Internazionale 'Città di Pesaro'

euro 1.500

• Casa Editrice Leo S. Olschki - acquisto copie volume 'Fra Urbino e Firenze: politica e diplomazia nel tramonto dei Della Rovere'

euro 640

• Fondazione Cassa di Risparmio di Pesaro - partecipazione Mostra Mercato Nazionale d'Antiquariato di Penabilli

euro 250



Area di intervento: Salute Pubblica, Medicina Preventiva e Riabilitativa

€ 117.500

• C.O.N.I. Comitato Olimpico Nazionale Italiano - Comitato Provinciale Pesaro e Urbino - progetto 'La sicurezza degli atleti e degli spettatori negli

Impianti Sportivi della provincia'

euro 72.000

• Comune di Montecopiolo - potenziamento ambulatorio comunale

euro 30.000

• Fondazione per la Lotta contro l'Infarto 'Prof. E. Sgarbi' Onlus - realizzazione attività di prevenzione ed informazione delle malattie

cardiovascolari

euro 8.000

• Croce Rossa Italiana Comitato Provinciale di Pesaro - progetto 'clown di corsia'

euro 7.500



- Associazione Provinciale per l'Assistenza agli Spastici e Discinetici - progetto pluriennale: realizzazione Comunità Socio-Educativa Riabilitativa Residenziale 'Casa Leonardo'

euro 210.000



ragazze madri e minori in collaborazione con Cooperativa La Ginestra Due

euro 60.000



labirinto cooperativa sociale

- Società Cooperativa per azioni 'Labirinto Cooperativa Sociale' - progetto pluriennale: realizzazione struttura socio-sanitaria per ragazze madri e minori in collaborazione con Cooperativa La Ginestra Due

euro 200.000

- Provincia di Pesaro e Urbino - 'Fondo di solidarietà per i lavoratori che hanno perso l'occupazione'

euro 100.000

- Centro Italiano di Solidarietà di Pesaro - realizzazione attività socio-assistenziale

euro 90.000

- Comune di Pesaro - realizzazione attività socio-assistenziale

euro 60.000

- Società Cooperativa per azioni 'Labirinto Cooperativa Sociale' - allestimento struttura Socio-sanitaria per

- Cooperativa Sociale 'L'Imprevisto' arl - interventi manutentivi Comunità Terapeutica Educativa

euro 60.000

- Tiquarantuno B Società Cooperativa Sociale 'T41 B' - progetto pluriennale: piano di sviluppo Cooperativa tramite acquisto macchinari

euro 50.000

- Canaan Cooperativa Sociale - interventi manutentivi immobile ospitante Comunità Educativa di Canaan

euro 45.000



- Fondazione 'ANTItaliaOnlus' Delegazione di Pesaro - realizzazione attività di assistenza oncologica domiciliare

gratuita, prosecuzione progetto 'Igiene alla persona' e interventi ristrutturazione nuova sede

euro 45.000

- Arcidiocesi di Pesaro - realizzazione attività caritative ed assistenziali

euro

45.000

- Centro Italiano di Solidarietà di Pesaro - interventi manutentivi 'Casa S. Giuseppe Moscati'

euro 45.000

- Associazione Provinciale per l'Assistenza agli Spastici e Discinetici - realizzazione attività socio-assistenziale

euro 40.000



- Associazione Italiana Malattia di Alzheimer Onlus A.I.M.A. Pesaro Onlus - progetto 'Dolly - Nostalgia del presente'

euro 40.000

- 'Onlus - Istituto Oncologico Pesarese Raffaele Antoniello' - realizzazione attività assistenza oncologica domiciliare gratuita

euro 35.000

- 'Più in Là Cooperativa Sociale a.r.l. Onlus' - acquisto macchinari

euro 25.000

- Unione Italiana dei Ciechi e degli Ipovedenti Onlus Sezione provinciale di Pesaro - realizzazione attività socio-assistenziale

euro 20.000



- A.V.I.S. Associazione Volontari Italiani del Sangue Provinciale Pesaro e Urbino Onlus - realizzazione attività di promozione dell'emo-scambio

euro 19.000

- Comune di Apecchio - progetto di inclusione lavorativa tramite borse lavoro per giovani ed adulti a rischio di emarginazione

euro 18.000

- Associazione 'Azobè' Onlus - progetto socio-educativo 'Essere'

euro 15.000

- Cooperativa Sociale a.r.l. 'La Ginestra' - realizzazione attività di reinserimento lavorativo per soggetti svantaggiati

euro 15.000

- Associazione 'La città della gioia' Onlus - 'Progetto qualità 2010'

euro 15.000

- Parrocchia Cuore Immacolato di Maria - interventi manutentivi

locali casa canonica per attività aggregative e di socializzazione

euro 15.000

• Associazione 'CDO Piazza del Lavoro di Pesaro' - realizzazione attività socio-assistenziale

euro 15.000

• Fondazione 'AntItalia Onlus' Comitato di Urbino - realizzazione attività assistenza oncologica domiciliare gratuita

euro 15.000

• Parrocchia di San Michele Arcangelo - interventi manutentivi casa canonica per realizzazione Casa famiglia

euro 13.000

Risparmio SpA - iniziativa a favore della popolazione di Haiti colpita dal terremoto

euro 10.000

• Associazione 'Insieme' - 'Progetto Estate' soggiorno-vacanza per disabili

euro 8.000

• Rotary International Distretto 2090 - Club di Pesaro - progetto umanitario in Brasile

euro 6.000

• Associazione 'Etiopia's Street Children Villaggio dei Ragazzi Sorridenti Onlus' - progetto umanitario in Etiopia

euro 6.000

• Associazione 'Centro di Solidarietà della Compagnia delle Ope-

'Il mercatone solidale sbarca a Pesaro'

euro 5.000

• Diocesi di San Marino Montefeltro - realizzazione attività caritative ed assistenziali

euro 5.000



• Associazione 'Voci su Voci' Onlus - acquisto arredi ed attrezzature per Centro di Ascolto per persone con disabilità sensoriale

euro 5.000

• CNA Confederazione Nazionale dell'Artigianato e della Piccola e Media Impresa Sede Provinciale - progetto umanitario in Africa

euro 4.000

• Fondazione AVSI - progetto umanitario in Uganda e Rwanda

euro 3.000

• Associazione Nazionale Vittime Civili di Guerra Sezione Provinciale di Pesaro Urbino - realizzazione attività socio-assistenziale

euro 3.000



• A.V.A.P. Associazione Volontariato Antidroga Pesaro - realizzazione at-

tività socio-assistenziale

euro 3.000

• Associazione Nazionale fra Mutilati e Invalidi del Lavoro Onlus Sede Provinciale di Pesaro Urbino - pubblicazione periodico associativo 'Anmil'

euro 2.900



• Associazione Guide e Scouts Cattolici Italiani - AGESCI Zona di Pesaro Urbino - realizzazione attività educativa e socio-assistenziale

euro 2.000

• Associazione 'Speciale Donna' - campagna raccolta fondi per la popolazione abruzzese colpita dal terremoto

euro 2.000



Banco Farmaceutico

• Fondazione Banco Farmaceutico Onlus - promozione 10° Giornata Nazionale della Raccolta del Farmaco

euro 1.900

• Itacalibri S.r.l. - acquisto copie volume 'Torniamo a casa. L'imprevisto: storia di un pericolante e dei suoi ragazzi'

euro 1.680



fondazione don Gaudiano

• Fondazione Don Gaudiano Onlus - realizzazione attività istituzionale di sensibilizzazione e formazione sociale e culturale

euro 12.000

• Arcidiocesi di Urbino, Urbania, Sant'Angelo in Vado - realizzazione attività caritative ed assistenziali

euro 12.000

• Associazione 'Centro di Aiuto alla Vita' - realizzazione attività socio-assistenziale per tutela della maternità

euro 10.000

• ACRI Associazione di Fondazioni e Casse di

re di Pesaro' - realizzazione attività socio-assistenziale

euro 5.000

• Associazione 'Telefono Amico di Pesaro' - realizzazione attività assistenziale e di ascolto per minori ed anziani

euro 5.000

• Casa Circondariale di Pesaro - Amministrazione Penitenziaria - progetto di educazione motoria ed allo sport 'Il corpo scatenato'

euro 5.000

• Società Cooperativa Sociale i Talenti - acquisto automezzo nell'ambito progetto

Area di intervento: Educazione, Istruzione e Formazione, incluso l'acquisto dei prodotti editoriali per la scuola € 1.077.282



• Associazione 'Pesaro Studi Associazione per la promozione e lo sviluppo degli Studi Superiori e Universitari Pesaro' - realizzazione attività didattico-formativa

euro 252.582

• Università degli Studi di Urbino 'Carlo Bo' - progetti di comunicazione e internazionalizzazione

euro 180.000

• Fondazione 'Anna e Mario Gaudenzi' - riqualificazione spazi occupati da 'La Nuova Scuola' nell'opera Padre Damiani e ripristino funzionale Auditorium Zandonai

euro 100.000

• Comune di Sassocorvaro - ampliamento scuola per l'infanzia

euro 50.000

• Istituto Superiore Scienze Religiose 'Giovanni Paolo II' - realizzazione attività didattico-formativa

euro 50.000

• Comune di Belforte all'Isauro - ampliamento

to asilo nido
euro 40.000

• Associazione per la ricerca religiosa 'San Bernardino' - progetto di ricerca sui sistemi politici e istituzionali

euro 40.000

• Comune di Auditore - interventi manutentivi asilo nido e scuola dell'infanzia

euro 25.000

• 'La Nuova Scuola Società Cooperativa a.r.l.' - borse di studio per studenti meritevoli e in condizioni economiche disagiate

euro 25.000

• Università degli Studi di Urbino 'Carlo Bo' - allestimento aule informatiche

euro 20.000

• Comune di Montefelcino - riqualificazione area gioco e parco pubblico

euro 16.000

• Comune di Pesaro - progetti didattico-formativi 'Arte contemporanea' e 'Servizio estivo per ragazzi disabili della scuola secondaria di I grado'

euro 15.000

• Università degli Studi di Urbino 'Carlo Bo' - progetto 'Urbino città l(u)ogo ideale'

euro 15.000

• Università degli Studi di Urbino 'Carlo Bo' - seminario 'Il ritorno del

mito' e pubblicazione rivista 'Hermeneutica'

euro 14.000

• Comune di Sassofeltrio - funzionamento centro per l'infanzia

euro 12.000

• Provincia di Pesaro e Urbino - progetto 'Servizio di comodato d'uso gratuito dei libri di testo'

euro 10.000

• Università degli Studi di Urbino 'Carlo Bo' - Master di Secondo Livello 'Diritto e gestione dell'ambiente e del territorio'

euro 10.000



• Università degli Studi di Urbino 'Carlo Bo' - progetto 'Baby parking di Ateneo'

euro 10.000

• Comunità Montana del Catria e Nerone - 'Laboratori di lettoscrittura' per bambini con difficoltà di apprendimento

euro 8.000

• Istituto Comprensivo 'G. Gaudiano' - pubblicazione volume 'Per quelli che restano'

euro 8.000

• Comune di Sant'Angelo in Vado - V edizione 'Festival Internazionale dell'Illustrazione'

euro 8.000

• Università degli Studi di Urbino 'Carlo Bo' - convegno internazionale 'La 'civil conversazione' in Europa nell'età moderna'

euro 8.000

• Provincia di Pesaro e Urbino - progetto didattico-formativo 'Per esempio...Modelli e testimoni del possibile'

euro 8.000

• Università degli Studi di Urbino 'Carlo Bo' - partecipazione VIII congresso mondiale di teatro universitario

euro 8.000

• Istituto Statale Comprensivo 'G. Leopardi' - acquisto attrezzature informatiche, sussidi didattici e arredi

euro 7.000

• Istituto Comprensivo Statale di Macerata Feltria - progetto didattico-educativo 'Briganti & Fantasmi raccontano il Montefeltro'

euro 7.000

• Istituto Tecnico per Geometri 'G. Genga' - allestimento spazi espositivi

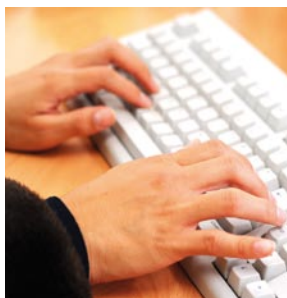
euro 7.000

• Istituto Statale d'Arte 'F. Mengaroni' - allestimento aula informatica

euro 7.000

- Istituto Statale Comprensivo Scuola dell'Infanzia, Primaria e Secondaria - 'Progetto Disagio: le istituzioni rispondono 4'

euro 7.000



- Istituto d'Istruzione Superiore Statale 'F.M. Il Della Rovere' - allestimento aula informatica

euro 7.000

- Università degli Studi di Urbino 'Carlo Bo' - pubblicazione rivista 'Notizie da Palazzo Albani'

euro 7.000

- Comune di Pesaro - 'Esperienza Studio-Lavoro'

euro 7.000

- Comune di Pietrarubbia - integrazione corpo docente per studente diversamente abile

euro 7.000

- Comune di Colbordolo - 33^ edizione Mostra del Libro per Ragazzi

euro 6.000

- Istituto Comprensivo di Montelabbate - progetto 'A scuola cresciamo insieme'

euro 6.000

- Comune di Pietra-

rubbia - integrazione corpo docente presso scuola dell'infanzia

euro 6.000

- Associazione 'Centro per la Formazione e l'Aggiornamento Dienes' Didattica e Innovazione Scolastica - progetto didattico-formativo 'Sostenere l'educazione'

euro 5.000

- Università degli Studi di Urbino 'Carlo Bo' - progetto 'I campioni nascosti della meccanica italiana di fronte al cambiamento economico globale'

euro 5.000

- Istituto Tecnico Commerciale Statale 'Donato Bramante' - progetto 'Celebrazione 150 anni del Bramante'

euro 5.000

- Questura di Pesaro e Urbino - celebrazioni 158° anniversario di fondazione della Polizia

euro 5.000

- Istituto Comprensivo Statale 'Mercantini' - progetto didattico-educativo per alunni diversamente abili

euro 4.000

- Università degli Studi di Urbino 'Carlo Bo' - 40^ edizione 'Stage estivo di Semiotica'

euro 4.000

- Ufficio Scolastico Provinciale di Pesaro e Urbino - progetto 'Baskin: uno sport per tutti e di tutti'

euro 4.000

- Istituto Comprensivo Statale 'D. Bramante' - acquisto attrezzature informatiche

euro 3.700



- Conservatorio Statale di Musica 'Gioachino Rossini' - progetto didattico-formativo 'Orfeo'

euro 3.000

- Istituto Statale Comprensivo 'D. Alighieri' - progetto didattico-formativo 'Mini-guide'

euro 3.000

- Liceo Scientifico Statale 'G. Marconi' Pesaro - progetto didattico-formativo 'La cultura del dialogo'

euro 3.000

- Università degli Studi di Urbino 'Carlo Bo' - acquisto copie volume 'La religione dell'uomo moderno. Politica e verità nei 'Quaderni del carcere' di Antonio Gramsci'

euro 3.000

- Confartigianato Imprese di Pesaro e Urbino - progetto 'Stage in azienda a tempo prolungato'

euro 3.000

- Università degli Studi di Urbino 'Carlo Bo' - istituzione borse di studio per partecipanti VII edizione Giornate Plautine

euro 2.500

- Università degli Studi di Urbino 'Carlo Bo' - progetto 'Teatro di Marca'

euro 2.000

- Associazione 'Pesaro in Fiore, Arte, Cultura e Musica' - manifestazione 'L'onore sepolto. I dimenticati eroi con le stellette: l'esercito e i carabinieri nella lotta per la liberazione nazionale e la salvezza degli Ebrei'

euro 2.000

- Comune di Fossombrone - progetto 'Scuola e Lavoro'

euro 2.000

- Istituto Statale d'Istruzione Superiore 'S. Marta' e Istituto Professionale 'G. Branca' - progetto didattico-formativo per alunni diversamente abili

euro 1.500

- Fondazione Cassa di Risparmio di Pesaro - V Campionato di giornalismo tra scuole medie della provincia di Pesaro e Urbino: premiazione

euro 1.500

- Istituto Tecnico Commerciale Statale 'Donato Bramante' - allestimento museo di Arte Grafica

euro 1.000

- Istituto Comprensivo 'G. Gaudiano' - pubblicazione opuscolo cerimonia commemorazione Appuntato Alessandro Giorgioni

euro 500

Area di intervento: Assistenza agli Anziani

€ 571.500



- Comune di Urbino progetto pluriennale: - realizzazione Complesso Socio-Sanitario

per Anziani e Casa di Riposo 'Il Padiglione' **euro 400.000**

- Comune di Piobbico - realizzazione residenza protetta per anziani non autosufficienti

euro 100.000

- Comunità Montana del Montefeltro - servizio di assistenza

domiciliare per anziani, malati oncologici e erogazione assegno di cura

euro 40.000

- Comune di Carpegna - realizzazione attività socio-assistenziale

euro 13.000

- Comune di Mondavio - acquisto autovettura

euro 10.000

- Istituto Arseni - Ricovero S. Antonio acquisto arredi ed attrezzature

euro 6.000

- Associazione Gruppo Terza Età Maria Rossi - Onlus - realizzazione attività socio-assistenziale

euro 2.500

Area di Intervento: Patologie e Disturbi Psicici e Mentali

€ 293.000



Ceis Pesaro.

- Centro Italiano di Solidarietà di Pesaro - progetto pluriennale: realizzazione Casa di Accoglienza per

Soggetti con Disturbi Psichiatrici 'Casa Marcellina'

euro 170.000

- Montefeltro Cooperativa Sociale a.r.l. Onlus - realizzazione attività socio-assistenziale presso Centro Socio Educativo 'Fran-

cesca'

euro 45.000

- Centro Italiano di Solidarietà di Pesaro - realizzazione attività assistenziale svolta da Casa Don Gaudiano

euro 30.000

- Società Cooperativa per azioni 'Labirinto

Cooperativa Sociale' - sostegno attività socio-assistenziale Comunità socio-educativa riabilitativa 'Giona'

euro 28.000

- Comunità Montana dell'Alto e Medio Metauro 'Progetto Senior' **euro 20.000**

Area di intervento: Ricerca Scientifica e Tecnologica

€ 116.000



- Università degli Studi di Urbino 'Carlo Bo' - progetto pluriennale: acquisto microscopio confocale a scansione laser

euro 50.000

- Università degli Studi di Urbino 'Carlo Bo' - ricerca storico-archeologica sulla Via Flaminia

euro 20.000

- Università degli Studi di Urbino 'Carlo Bo' - congresso internazionale 'La comunicazione nel Cervello dell'Uomo e della So-

cietà'

euro 16.000

- Università degli Studi di Urbino 'Carlo Bo' - progetto 'Cantiere mediterraneo'

euro 15.000

- Università degli Studi di Urbino 'Carlo Bo' - progetto di ricerca 'Generazione insicurezza. Immagini

e immaginario della sicurezza per i giovani della provincia di Pesaro e Urbino'

euro 10.000

- Università degli Studi di Urbino 'Carlo Bo' - prosecuzione progetto di ricerca e monitoraggio acque della provincia

euro 5.000

Ben tornato in Italia, Sir James!

Un lungo viaggio iniziato dalla Scozia il 13 luglio 1825 e concluso il 19 giugno 2010 nella Sala del Trono di Palazzo Ducale di Urbino, dove, con legittimo orgoglio e soddisfazione, la Fondazione ha presentato le «Memorie dei Duchi di Urbino», edito dalla QuattroVenti, la prima versione critica e traduzione italiana di quelle «Memoirs of the Dukes of Urbino illustrating the Arms, Arts and Literature of Italy from 1440 to 1660», pubblicate per la prima volta a Londra nel 1851 e opera di Sir James Dennistoun, il nobile scozzese che appunto il 13 luglio del 1825 partì alla volta dell'Italia per il classico Grand Tour di istruzione e formazione e finì invece per innamorarsi di Urbino e delle sue terre. Vi tornò ripetutamente attraverso gli anni, viaggiando fra monu-



menti, quadri, archivi, chiese e biblioteche e scrivendo poi un'opera piena di fatti, notizie, curiosità e aneddoti, un affresco e un «reportage» che va dal 1440 al 1660 sulle vicende dei Duchi di Urbino, prima i Montefeltro e poi i Della Rovere, che contribuì fortemente a creare il mito di Urbino al di là delle Alpi e della Manica. Questa fonte artistica, letteraria e storica, studiata e citata dagli studiosi, ora, grazie alla Fondazione - e all'opera altamente

lodevole e benemerita del curatore professor Giorgio Nonni, docente di Letteratura Rinascimentale dell'Università di Urbino - è entrata nel patrimonio culturale non solo degli specialisti di tutto il mondo ma anche di tutti coloro che nutrono interesse e amore per le vicende del nostro territorio. Sono godibili anche esteticamente le «Memorie» del Dennistoun volute e realizzate dalla Fondazione: oltre 1.500 pagine in tre morbidi tomi blu

in cofanetto e tante splendide illustrazioni. «Immergersi nei tre volumi di Sir James Dennistoun è, ancora oggi, una prodigiosa avventura», scrive nella prefazione al libro lo storico Franco Cardini, presente alla affollatissima presentazione urbinata assieme a Stefano Pivato, rettore dell'Università «Carlo Bo» di Urbino, al professor Giorgio Nonni e al presidente della Fondazione Gianfranco Sabbatini. La versione italiana delle «Memorie dei Duchi di Urbino» si pone come nuova voce, accanto ad altre grandi voci, per raccontare la storia nostra e del nostro territorio. Proprio per questo la Fondazione intende organizzare una presentazione ufficiale del volume anche a Pesaro, seconda capitale delle lunghe vicende dei Montefeltro e dei Della Rovere.



Il «crescendo» del Rof

Con diciottomila presenze, addirittura superiori a quelle del 2009, con un pubblico nazionale ed internazionale che ha ribadito la sua fedeltà alla manifestazione pesarese e con un'attenzione particolare della critica mondiale, si è conclusa con un grande successo la XXXI edizione del Rossini Opera Festival che, continuando, assieme alla Fondazione Rossini, nella sua opera di riscoperta filologica della produzione rossiniana, aveva quest'anno in cartellone due novità come «Sigismondo» e «Demetrio e Polibio». Un successo ancora più significativo se si con-



sidera il momento di crisi economica che determina la contrazione generale dei consumi, specialmente di quelli culturali. A maggior ragione la Fondazione si sente ancora una volta riconfermata e gratifica-

ta nella sua scelta ormai storica di avere sempre appoggiato e sostenuto il ROF, convinta che ciò significa continuare a promuovere Pesaro e la sua cultura musicale in Italia e all'estero, determinando di riflesso

anche un notevole indotto che va a favore dell'intera città.

Fa piacere inoltre rilevare il grande successo ottenuto dal giovane Direttore d'Orchestra pesarese Michele Mariotti.



Un Palmerini per la collezione d'arte

Specchio e documento insieme della nostra storia culturale, la collezione d'arte della Fondazione continua a potenziarsi e ad allargarsi con nuove acquisizioni. L'ultimo «ingresso» in ordine di tempo nelle sale del piano nobile di Palazzo Montani Antaldi è «L'incredulità di San Tommaso» del cinquecentesco pittore Pierantonio Palmerini, un olio su tela che contiene sullo sfondo anche una veduta idealizzata di Pesaro. Al di là del suo valore intrinseco, il dipinto assume un particolare interesse per i



criteri che informano le scelte della Fondazione in quanto, già pala d'altare della Cappella dei Della Rovere annessa alla chiesa di San Francesco in Urbino, se ne

persero le tracce dopo la demolizione della Cappella e alla sua ricostruzione all'interno della stessa chiesa. Probabilmente attivo per le opere decorative

dell'Imperiale, Palmerini - nato probabilmente a Pesaro fra il 1500 e il 1505 e morto in Urbino nel 1538 - arrivò alla committenza dell'«Incredulità di San Tommaso» intorno alla metà degli anni Trenta del 1500. Il quadro e il suo acquisto da parte della Fondazione sono stati recentemente il tema di una conversazione della professoressa Anna Ambrosini Massari, esperta delle collezioni della Fondazione, all'interno della manifestazione pesarese «Il Salone della parola - Festival della filologia».

I due Musei Diocesani

Palazzo Lazzarini a Pesaro e Palazzo Albani in Urbino: un doppio polo culturale facilmente fruibile che unisce ancora una volta le due città sotto lo stesso segno e lo stesso filo conduttore della testi-

monianza sull'arte sacra del nostro territorio attraverso i secoli. Sono i due Musei Diocesani alla cui realizzazione la Fondazione ha contribuito fin dall'avvio della loro progettazione da parte delle rispettive

Arcidiocesi. Per quanto riguarda la sede del museo pesarese, che contiene anche l'Archivio storico e la Biblioteca diocesana, la Fondazione è intervenuta anche nel recupero del patrimonio architetto-

nico col restauro della facciata del settecentesco Palazzo Lazzarini. Il museo di Urbino, che raccoglie e offre in visione circa 200 opere di proprietà della Curia, è stato inaugurato il 20 marzo scorso.



Un triangolo culturale



Le riviste sono le avanguardie della storia e della cultura e dunque la Fondazione non può non sostenere tre pubblicazioni periodiche di alto livello realizzate nel nostro territorio: «Hermeneutica», l'annuario di filosofia e teologia pubblicato dall'Istituto di Scienze Religiose

dell'Università di Urbino, fondato nel 1981 da Italo Mancini e che ogni anno dedica un numero monografico frutto della collaborazione dei migliori studiosi dell'argomento scelto; «Pesaro Città e Contà», pubblicazione della Società di Studi Storici di Pesaro che esce dal 1991 col

proposito di incrementare la ricerca e la riflessione storiografica sulla città di Pesaro e, appunto, su quello che una volta era definito il suo contado; «Frammenti», quaderni miscelanei dell'Arcidiocesi di Pesaro pubblicati periodicamente dal 1994 per dare spazio ai rin-

venimenti e ai risultati di ricerche che hanno come punto centrale l'Archivio storico diocesano. Tre presenze importanti nel nostro panorama culturale a fianco delle quali si colloca da sempre la Fondazione che della cultura ha fatto uno dei suoi principali settori d'intervento.

Nuova casa d'accoglienza

Potrà ospitare circa 40 minori e ragazze madri con problemi di tossicodipendenza, con l'obiettivo di favorirne il recupero e l'integrazione sociale attraverso percorsi appositamente personalizzati ed il confronto giornaliero con educatori specializzati. Con il contributo della Fondazione nel

settore del Volontariato di complessivi

460.000 euro, la struttura socio-sanitaria,



attualmente in fase di ultimazione, è realizzata dalla Cooperativa sociale «Il Labirinto» in collaborazione con «La Ginestra Due» per creare un polo integrato con contenimento di costi e servizi. Sorge in zona Celletta su un'area concessa gratuitamente dal Comune di Pesaro.

La Fondazione con la Provincia contro la crisi

La crisi ancora persistente ha fatto sentire i suoi effetti anche sul nostro territorio e continua a determinare difficoltà particolarmente gravose anche per le famiglie della nostra comunità. Si tratta di una grave emergenza eco-

nomica e sociale che non consente di restare inerti e, per contribuire ad affrontarla, la Fondazione, fin dallo scorso esercizio, ha aderito ad un progetto di finanza locale e solidale realizzato dalla Provincia di Pesaro e Urbino volto

a prevedere strumenti di intervento a favore di lavoratori che hanno perso l'occupazione, si trovano in cassa integrazione o non usufruiscono di alcun ammortizzatore sociale. L'intervento della Fondazione, di 350.000

euro complessivi, ha contribuito consistentemente alla costituzione di due fondi: uno di garanzia per l'accesso al microcredito e uno di solidarietà per il pagamento di bollette relative ai servizi fondamentali.

A sostegno dell'Istituto «Giovanni Paolo II»



Nato nel 2007 su iniziativa dell'Arcidiocesi di Pesaro, l'Istituto Superiore di Scienze Religiose «Giovanni Paolo II» di Pesaro opera sull'intero territorio pro-

vinciale offrendo una rigorosa preparazione teologica ed umanistica e permette di conseguire un titolo di studio con valore legale per la Santa Sede equiparabile ad una laurea di primo livello. Con un intervento all'interno del suo settore istituzionale su

Educazione, Istruzione e Formazione, la Fondazione ha contribuito e contribuisce all'attività didattica dell'Istituto ed alla realizzazione di seminari e corsi di studio e formazione che hanno riscosso grande interesse e partecipazione di pubblico.

Per l'Università di Urbino

Diffusione e valorizzazione del sistema di relazioni, promozione di percorsi integrati, dotazione di strumenti indispensabili per qualificare ulteriormente la formazione degli studenti. E ancora, la valorizzazione del sito web, la formazione del personale istituzionalmente addetto ai rapporti esterni, l'organizzazione di azioni per costruire e consolidare una chiara e ben definita identità del-

l'Ateneo all'estero e nell'ambito di relazioni internazionali. Finalizzati a tutto ciò sono due progetti strategici di comunicazione ed internazionalizzazione realizzati dall'Università «Carlo Bo» di Urbino a favore dei quali è intervenuta e si è impegnata la Fondazione, sempre consapevole della rilevanza e della centralità dell'università urbinata nella vita culturale e sociale del nostro territorio.



Nuova residenza protetta a Piobbico

La Fondazione ha da sempre rivolto particolare attenzione all'assistenza degli anziani: é dunque in linea con le sue scelte operative l'impegno economico di 100.000

euro assunto a favore della residenza protetta per anziani non autosufficienti che il Comune di Piobbico realizzerà - in accordo con la parrocchia di S. Stefano - attraverso

il recupero di un immobile nel complesso dell'Oratorio San Giovanni Bosco. Dotata di 20 posti letto, la nuova struttura consentirà di affrontare la problematica situazione della

elevata percentuale di popolazione anziana del territorio e sarà gestita per conto del Comune da una cooperativa specializzata in assistenza socio-sanitaria.

Nasce «Casa Marcellina»

Nell'ambito del settore Patologie e Disturbi Psicici e Mentali, la Fondazione è intervenuta con complessivi 470.000 euro sostenendo per intero, nel corso di tre esercizi finanziari

conclusi col 2010, la spesa per i lavori di sistemazione di «Casa Marcellina», residenza protetta del Ce.I.S. - Centro di solidarietà - di Pesaro, volta ad ospitare una decina di

donne adulte portatrici di una doppia patologia fisica-psichica grave ed incapaci di crearsi una sistemazione di vita al di fuori di situazioni istituzionalizzate e sanitarie. L'edificio si trova

in Strada delle Marche, a suo tempo era adibito ad ospitalità degli extracomunitari ed è stato completamente ristrutturato per renderlo idoneo alla sua nuova finalità.



Un microscopio per gli studenti

Per ragioni che sono facilmente intuibili, gli interventi della Fondazione nel campo della Ricerca Scientifica e Tecnologica sono nella maggior parte dei casi collegati al-

l'Università di Urbino. E proprio a favore del Dipartimento di Scienze dell'Uomo, dell'Ambiente e della Natura dell'Ateneo urbinato la Fondazione è intervenuta per l'ac-

quisto di un sofisticato microscopio confocale a scansione laser che può trovare impiego in ben 17 settori scientifico-disciplinari. Per la sua plurivalenza nel campo della ricer-

ca e delle applicazioni pratiche lo strumento risulta indispensabile per una formazione sempre più qualificata degli studenti in campo biologico e medico.

Un clic per conoscere la Fondazione

Il sito www.fondazione-necrpesarano.it è stato interamente rinnovato con l'intento di dare ulteriore trasparenza e chiarezza all'operato della Fondazione. Immagini in sequenza introducono il visitatore nelle singole sezioni dell'ente volte ad illustrarne l'attività, fornendogli una serie completa di dati e notizie - dall'assetto istituzionale alle norme regolamentari, dalle origini storiche alle modalità operative di intervento, dalle collezioni d'arte ospitate

nella galleria alle pubblicazioni realizzate - che consentono all'utente di avere una chiara rappresentazione non solo di cosa sia la Fondazione ma anche di cosa essa faccia sul territorio e di come lo realizzi. Di particolare utilità la modulistica che consente di richiedere contributi e di altrettanta immediata fruizione i moduli per l'utilizzo degli spazi di Palazzo Montani Antaldi che, corredati da un calendario delle prenotazioni, rendono l'Auditorium ed il pia-



no nobile del Palazzo con le sue collezioni sempre più a portata di mano - anzi di «clic» - del cittadino interessato. Le sezioni dedicate alla comunicazione ed ai contatti

sono ulteriori spazi creati appositamente per dialogare con il territorio, informarlo e ascoltarlo al fine di una reciproca e sempre maggiore conoscenza e crescita.

Il saluto a tre soci storici

Sono tre i soci della Fondazione, tutti di lunga milizia, scomparsi nel corso del 2010. Ida Busetto, socia dal 1983, imprenditrice innovativa e all'avanguardia con la sua azienda agricola, è deceduta il 23 marzo. Il 6 aprile è venuto a man-

care Luciano Mochi Zamperoli, socio dal 1986, noto imprenditore nel campo dei motori e della nautica e anche pilota di alto livello. Socio dal 1970, l'avvocato Vittorio Pietretti, professionista di grande prestigio e stimato da tutta la città,

è invece deceduto il 2 giugno di quest'anno. La Fondazione ha espresso il cordoglio

per la loro perdita e ha reso il proprio sentito omaggio alla loro memoria.

Fondazione news

Notiziario della Fondazione Cassa di Risparmio di Pesaro

Amministrazione

via Passeri, 72 - 61121 Pesaro

Progetto grafico e impaginazione

Cooperativa Sociale Tiquarantuno "B"