

# Fondazione**news**



Notiziario della

**Fondazione Cassa di Risparmio di Pesaro**

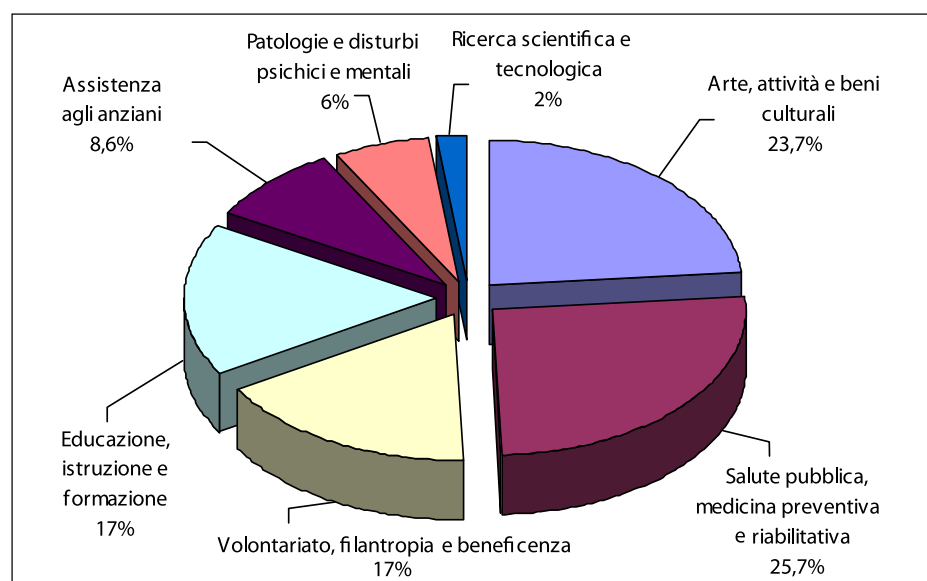
[www.fondazionecrpesaro.it](http://www.fondazionecrpesaro.it)

Anno 11 - Febbraio 2009

## Sei milioni nel 2009 per il territorio

### GRANDE IMPEGNO PER LA QUALITÀ DELLA VITA

Nel corso dell'esercizio 2009 la Fondazione Cassa di Risparmio di Pesaro erogherà risorse per 6 milioni di euro nell'ambito della sua attività istituzionale a favore della comunità e del territorio. Il Documento Programmatico Previsionale è stato approvato dall'Assemblea dei Soci del 25 ottobre scorso alla quale era presente, per la prima volta, il nuovo Prefetto di Pesaro e Urbino Alessio Giuffrida. In questo periodo di generale crisi economica, grazie all'attenta e oculata gestione e amministrazione dei propri investimenti e delle attività finanziarie la Fondazione è in grado di erogare anche per il 2009 risorse comunque consistenti e importanti. Anche per il 2009 le risorse disponibili andranno a sostegno di particolari progetti ed iniziative nell'ambito dei seguenti settori d'intervento già adottati per il triennio 2008-2010:



- Arte, Attività e Beni Culturali: €1.420.000;
- Salute Pubblica, Medicina Preventiva e Riabilitativa: €1.540.000;
- Volontariato, Filantropia e Beneficenza: €1.020.000;
- Educazione, Istruzione e Formazione: €1.020.000;
- Assistenza agli anziani: €520.000;
- Patologie e Disturbi Psicici e Mentali: €360.000;
- Ricerca Scientifica e Tecnologica: €120.000.

La suddetta ripartizione intende essere ancora una volta - e quest'anno più che mai - la risposta ai bisogni dei vari settori percepiti e valutati secondo le priorità segnate in modo evidente dai tempi attuali. Non è dunque un caso che alla difesa e alla salvaguardia della qualità della vita, intesa nel suo senso più ampio e generale, venga destinato quasi il 60% delle risorse fra Salute Pubblica, Volontariato, Assistenza agli anziani e Patologie e Disturbi psichici. Specialmente

nella Sanità, settore di primaria e fondamentale valenza per i cittadini, la Fondazione intende proseguire nel privilegiare l'innovazione tecnologica per favorire l'accoglienza e la riabilitazione nelle strutture ospedaliere della città e rendere ancor più accessibili nelle aree periferiche, in pieno accordo con i vertici delle aziende e zone territoriali e con modalità attuative che la vedono impegnata direttamente per l'acquisto delle apparecchiature.

## LUGLIO - DICEMBRE 2008: altri 3,5 milioni



### Area di intervento: Arte, Attività e Beni Culturali

€ 357.835,00



- Ministero per i Beni e le Attività Culturali Soprintendenza per il Patrimonio Storico Artistico e Demoetnoantropologico - Urbino: progetto pluriennale: mostra 'Raffaello e Urbino. La sua formazione e i rapporti con la città natale' - I tranche contributo complessivo di euro 200.000

**euro 100.000**

- Fondazione Cassa di Risparmio di Pesaro: realizzazione pubblicazione 'Federico Barocci'

**euro 55.000**

- Fondazione Cassa di Risparmio di Pesaro: progetto di pubblicazione catalogo collezione d'arte Fondazione

**euro 35.000**

- Fondazione Carlo e Marise Bo per la Letteratura Europea Moderna e Contemporanea: sostegno

attività culturale e bibliotecaria esercizio 2008

**euro 30.000**

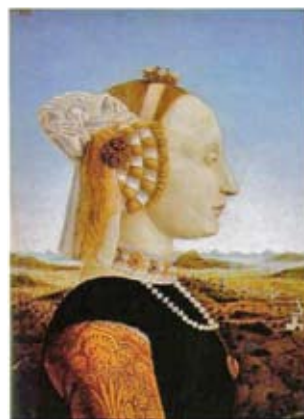


- Comune di Urbino: contributo per progetto 'Ars Libraria' e per III edizione del Festival 'Parole in Gioco'

**euro 25.000**

- Comune di Monte Grimano Terme: contributo per realizzazione stemma del Municipio

**euro 16.000**



- Fondazione Cassa di Risparmio di Pesaro: completamento fase

redazionale volume 'Storia dei Duchi di Urbino' di Sir J. Denistoun

**euro 16.000**

- Fondazione Cassa di Risparmio di Pesaro: acquisto materiale artistico e documentaristico di Achille Vildi

**euro 12.500**

- Associazione 'Massimo Dolcini' Via del Vallato, 29: contributo per progetto di archiviazione e catalogazione opere di Massimo Dolcini

**euro 10.000**

- C.N.A. Confedera-



zione Nazionale dell'Artigianato e della Piccola e Media Im-

presa - Sede Provinciale: contributo per realizzazione volume sul 60^ anniversario di fondazione

**euro 8.000**



- Comune di Cagli: contributo per mostra 'Studi di Lapis. Modelli e inediti di Gaetano Lapis'

**euro 7.000**

- Comune di Sassocorvaro: contributo per 12^ edizione 'Premio Rotondi ai salvatori dell'Arte'

**euro 5.000**

- Associazione 'Pro Urbino': contributo per manifestazione 'Le Vie dei Presepi'

**euro 4.000**

- Associazione Artistico Culturale 'Paolo Sgarzini': contributo per attività artistico-culturale

**euro 4.000**

- Arcidiocesi di Pesaro: contributo per ciclo di conferenze 'Prendi e mangia'

**euro 3.000**

- Associazione Archeoclub d'Italia - Sede di Pesaro: contributo per 12<sup>a</sup> edizione rassegna 'Vedere l'Archeologia'

**euro 3.000**

- Comune di Pesaro: contributo per concerto di Capodanno 2009

**euro 3.000**



- Laurus Robuffo: acquisto copie volume 'Nome in codice, Ombra - La vera storia del Maresciallo dei carabinieri Sebastiano D'Immé, Medaglia d'Oro al Valor Militare alla



memoria'

**euro 2.625**

- Casa Editrice Leo S. Olschki: acquisto copie volume 'Fra Urbino e Firenze: politica e diplomazia nel tramonto dei Della Rovere'

**euro 2.560**

- Arti Grafiche Pesaresi Srl: acquisto copie guida turistica 'Pesaro - Itinerari di una città d'arte'

**euro 2.400**

- Coro Polifonico Santa Maria: contributo per attività musicale

**euro 2.000**

- Associazione Teatro 'Cust 2000 Urbino - Centro Universitario di Sperimentazione



Teatrale': contributo per 'Roccheventi/Rinascimenti 2008'

**euro 2.000**

- Comune di Carpegna: contributo per pubblicazione storico-rievocativa sulla Grande Guerra

**euro 2.000**

- Fondazione Cassa di Risparmio di Pesaro: acquisto dipinto su Pasqualon di Claudio Benoffi

**euro 1.875**

- Consulta tra le Fondazioni Casse di Ri-

sparmio Marchigiane c/o Fondazione C.R. di Ascoli Piceno: contributo per mostra 'Architettura contemporanea nelle Marche'

**euro 1.850**

- Federico Motta Editore: acquisto copie volume 'La Pittura del Quattrocento ad Ancona e in Adriatico'

**euro 1.400**

- Complesso Bandistico Autonomo di Candelara: contributo per attività didattico-musicale

**euro 1.000**

- Associazione 'Corale di Fossombrone': contributo per Concerto di Natale

**euro 1.000**

- Deputazione di Storia Patria per le Marche: contributo per pubblicazione n. 106 collana 'Atti e memorie'

**euro 625**

## Area di intervento: Salute Pubblica, Medicina Preventiva e Riabilitativa

**€ 1.645.035,00**



- Azienda Ospedaliera 'Ospedale San Salvatore' di Pesaro: progetto pluriennale: acquisto attrezzature per vari

reparti - I tranche di un contributo complessivo di euro 2.353.835

**euro 1.131.835**

- Azienda Sanitaria Unica Regionale - A.S.U.R. Zona Territoriale n. 1 Pesaro: contributo per acquisto attrezzature per i vari Servizi e presidi territoriali

**euro 225.200**

- Azienda Sanitaria Unica Regionale - A.S.U.R. Zona Territoriale n. 2 Urbino: contributo per acquisto attrezzature per i vari Servizi e presidi territoriali

**euro 130.000**

- Azienda Sanitaria Unica Regionale - A.S.U.R. Zona Territoriale n. 3 Fano: progetto

pluriennale: adeguamento locali destinati al Poliambulatorio di Mondavio - I tranche contributo complessivo di euro 350.000,00

**euro 150.000**

- Comune di Belforte all'Isauro: contributo per acquisto arredi per ambulatorio medico e poliambulatorio

**euro 8.000**



## Area di intervento: Volontariato, Filantropia e Beneficenza

**379.000,00**

- Centro Italiano di Solidarietà di Pesaro - Onlus: contributo per attività socio-assistenziale delle strutture di via del Seminario  
**euro 120.000**



- Comune di Fermignano: completamento progetto Centro Residenziale per portatori di handicap adulti 'Dopo di Noi' in Loc. S. Silvestro  
**euro 60.000**
- Cooperativa Sociale di Solidarietà a.r.l. Gianfranco Valeriani: contributo per corsi di formazione per disabili e per gestione Casa di Riposo comunale di Piandimeleto  
**euro 23.000**
- Associazione 'CDO Piazza del Lavoro di Pesaro': contributo per attività istituzionale  
**euro 20.000**



- Comune di Mondavio:

contributo per attività socio-assistenziale  
**euro 20.000**



FONDAZIONE  
**BANCO ALIMENTARE**  
*Contro lo spreco, Contro la fame*  
**ONLUS**

- Fondazione Banco Alimentare Marche Onlus: contributo per progetto 'Pronto fresco'  
**euro 20.000**
- Fondazione 'Antitalia Onlus' Comitato di Urbino: contributo per attività di assistenza gratuita oncologica domiciliare ed attivazione progetto 'Igiene alla Persona'  
**euro 18.000**
- Parrocchia di Santa Maria del Porto: contributo per allestimento Circolo giovanile, dell'Oratorio e realizzazione campi da gioco  
**euro 15.000**
- Associazione per l'aiuto ai soggetti con Sindrome di PraderWilli ed alle loro famiglie - Sezione Marche Onlus: contributo per progetto di studio e ricerca sull'efficacia della terapia con farmaco 'rimonabant'  
**euro 15.000**

- Fondazione Don Gaudio Onlus: contributo per attività isti-

tuzionale di sensibilizzazione e formazione sociale e culturale  
**euro 12.000**

- Comune di Tavoleto:



contributo per gli interventi di ristrutturazione e messa in sicurezza del campo sportivo quale struttura polivalente di aggregazione  
**euro 10.000**

- Parrocchia di San Pietro: contributo per interventi di ristrutturazione 'Casa del giovane'  
**euro 10.000**
- Associazione Provinciale per l'Assistenza agli Spastici e Discinetici: contributo per acquisto automezzo attrezzato

**euro 8.000**

- Associazione Nazionale Mutilati ed Invalidi Civili Sede Provinciale Pesaro: contributo per interventi di ristrutturazione della sede ed acquisto attrezzature per disabili

**euro 5.000**

- Fondazione Cassa di Risparmio di Pesaro: contributo per operazione 'Aiutiamo Sofia'  
**euro 5.000**

- Associazione per il Volontariato nelle Unità Locali dei Servizi Socio-Sanitari Fossombrone - Delegazione Zonale Marche 2: contributo per attività socio-assistenziale  
**euro 5.000**

- Associazione Guide e Scouts Cattolici Italiani - AGESCI Zona di Pesaro Urbino: contributo per attività educativa e socio-assistenziale  
**euro 4.000**

- Associazione 'Amicizia e Solidarietà': contributo per attività socio-assistenziale  
**euro 4.000**

- Fondazione AVSI: contributo per progetto 'Sofia' rivolto ai bambini dell'Africa  
**euro 3.000**

- Associazione Culturale Binocolo: contributo per Festival d'arte, cultura e sensi 'Apnea'  
**euro 2.000**





collegata all'Università 'Carlo Bo' di Urbino: contributo per attività didattico-formativa  
**euro 4.000**

- Università degli Studi di Urbino 'Carlo Bo': contributo per convegno 'Metodi radiochimici per la caratterizzazione di matrici liquide ambientali, biologiche e industriali'

**euro 4.000**

- Arcidiocesi di Pesaro: contributo per progetto didattico-educativo rivolto ai giovani



**euro 4.000**

- Università degli Studi di Urbino 'Carlo Bo': contributo per pubblicazione rivista 'Carte urbinati'

**euro 4.000**

- Federazione Italiana Scuole Materne Presidenza Provinciale: contributo per corsi formazione e aggiornamento spe-

cialistico

**euro 3.600**

- Università degli Studi di Urbino 'Carlo

Bo': contributo per convegno internazionale VI Giornate della Traduzione Letteraria'

**euro 3.000**



- Comune di Pesaro:

contributo per manifestazione conferimento cittadinanza onoraria a Liliana Segre

**euro 2.000**

- Università degli Studi di Urbino 'Carlo Bo': contributo per pubblicazione su Antonio Conti e Valeria Moriconi

**euro 1.500**

- Università degli Studi di Urbino 'Carlo Bo': contributo per ciclo di conferenze 'Alla Corte di Battista'

**euro 1.000**



## Area di intervento: Assistenza agli Anziani

**€ 358.500,00**



- Comune di Urbino: progetto pluriennale: realizzazione Complesso Socio-sanitario per Anziani e Casa di Riposo 'Il Padiglione' - I tranche contributo complessivo di euro 1.000.000

**euro 300.000**

- Comune di Lunano: realizzazione di una struttura residenziale per anziani con locali da adibire a Centro

Diurno - III tranche

**euro 50.000**

- Comune di Mombarcio: contributo per acquisto attrezzature per Residenza Protetta per Anziani 'Beato Sante'

**euro 6.000**

- Associazione Gruppo Terza Età Maria Rosi - Onlus: contributo per attività socio-assistenziale

**euro 2.500**



## Area di Intervento: Patologie e Disturbi Psicici e Mentali

**€ 188.000,00**

- Centro Italiano di Solidarietà di Pesaro - Onlus: progetto pluriennale: realizzazione 'Casa Marcellina' - Casa di Accoglienza per soggetti con disturbi

psichiatrici - I tranche contributo complessivo di euro 470.000

**euro 100.000**

- Comunità Montana dell'Alto e Medio Metauro: contributo per

progetti rivolti a persone con disabilità mentale: 'Progetto Senior', 'Pronto Intervento Verde', 'La mobilità di Francesca', 'Piscina facile'

**euro 58.000**

- Centro Italiano di Solidarietà di Pesaro - Onlus: contributo per attività assistenziale svolta dalla Casa Don Gaudiano

**euro 30.000**

## Buon compleanno, Professore



Il professor Antonio Brancati ha 90 anni. Il suo compleanno, anzi, con dignità antica, il suo genetliaco, è caduto il 2 febbraio 2009.

Altrove questa ricorrenza è stata celebrata in modo più ufficiale, in sede più ampia sono stati

ricordati la sua presenza fondamentale nella vita culturale della città, i suoi meriti e il suo talento storico, la sua passione per lo studio e per la ricerca, i ruoli ricoperti, anche all'interno della Fondazione, con competenza e grande autorità.

Questa è solo un'occasione particolare per far giungere al professor Brancati i migliori e più cordiali auguri da parte della Fondazione Cassa di Risparmio di Pesaro e di tutti coloro che ne fanno parte e partecipano alla sua attività.

## Confermato il CDA

Nella sua seduta dell'11 dicembre 2008 il Consiglio Generale ha confermato per il prossimo quadriennio il Consiglio di Amministrazione della Fondazione attualmente in carica.

Gli otto componenti sono: Paolo Albini, Gastone Bertozzini, Antonio Brancati, Piero Guidi, Leonardo Luchetti, Gianfranco Mariotti, Gastone Mosci, Renato Nardelli.



## Modalità di finanziamento dei progetti

Le domande devono essere finalizzate a ricevere finanziamenti per attività comprese nei settori di intervento della Fondazione; ciascun progetto da finanziare dovrà essere corredato da idonea documentazione sullo status giuridico e patrimoniale del richiedente nonché su finalità e obiettivi dell'iniziativa, con particolare riguardo ai suoi benefici per la collettività. Ogni domanda va pertanto redatta in forma progettuale e deve

contenere i seguenti elementi: 1 - la precisa indicazione del soggetto richiedente e delle persone che in concreto si occuperanno dell'iniziativa; 2 - i soggetti coinvolti, i beneficiari e gli obiettivi che si intendono raggiungere e la loro rilevanza per la collettività; 3 - il settore, fra quelli di intervento della Fondazione, per il quale viene avanzata la richiesta; 4 - il piano finanziario dell'iniziativa e il tempo di realizzazione previsto; nel caso di

progetto pluriennale, le varie fasi in cui esso si articola; 5 - il tipo di intervento richiesto alla Fondazione e il relativo costo, tenendo presente che gli interventi della Fondazione sono tendenzialmente volti al co-finanziamento e non al finanziamento totale delle proposte; 6 - le eventuali fonti di finanziamento debitamente quantificate, che concorrono a sostenere le spese necessarie alla completa realizzazione del progetto.

Alla richiesta vanno allegati: A - il progetto dell'iniziativa, se non sia stato possibile fornirne una descrizione completa nella richiesta; B - la documentazione autorizzativa eventualmente necessaria per l'attuazione del progetto; C - la documentazione relativa all'idoneità del soggetto richiedente (atto costitutivo, statuto, rappresentanza legale, ecc.); D - rilascio del consenso ai sensi dell'art. 23 del Dlgs. n. 196/2003.

## Addio a Paolo Albini Riccioli



Il 25 gennaio scorso è scomparso all'età di 82 anni Paolo Albini Riccioli, componente del Consiglio di Amministrazione della Fondazione e già consigliere della Cassa di Risparmio di Pesaro prima dell'avvento di Banca Marche. Paolo Albini, farmacista di professione, persona di vasti interessi e profonde passioni come - in veste di giornalista e storico - il motociclismo,

il nuoto e lo sport in genere - è stato anche fondatore della sezione del Fai - Fondo italiano per l'ambiente - di Pesaro, del Panathlon e anche cofondatore del Rotary Club. La Fondazione ha espresso alla famiglia il profondo cordoglio per la scomparsa, ricordandone con gratitudine il grande impegno profuso con saggezza e passione al servizio dell'ente. Per rendere omaggio alla sua figura, la seduta del Consiglio d'Amministrazione, che era convocata per lunedì 26 gennaio scorso, è stata subito sospesa e rinviata ad altra data dal presidente Gianfranco Sabbatini nel ricordo di Paolo Albini Riccioli.

## Cordoglio per Antonio Vitale



È scomparso l'ottobre scorso, all'età di 65 anni, il professor Antonio Vitale, pesarese, ordinario di Fisica generale dell'Università di Bologna, scienziato di fama e autore di centinaia di pubblicazioni scientifiche e di opere di successo di altra divulgazione. Oltre ad essere componente del Consiglio Generale della Fondazione e presidente della Commissione scientifica, il profes-

sor Vitale ricopriva con grande competenza e straordinario dinamismo anche l'incarico di presidente della Fondazione "Giuseppe Occhialini", intitolata al famoso fisico di Fossombrone e sostenuta dalla Fondazione, per la promozione fra i giovani dello studio della fisica in particolare e delle scienze in generale. Poco prima della sua scomparsa al professor Vitale era stato conferito il Premio "Frontino Montefeltro" quale "personaggio dell'anno" per il 2008. La sua figura e la sua attività sono state ricordate e commemorate nel corso dell'Assemblea generale dei soci della Fondazione.

## Tre nuovi volumi da non perdere

Continua ad arricchirsi la "collana" libraria della Fondazione Cassa di Risparmio di Pesaro con la realizzazione di tre nuovi volumi che hanno visto la luce in questi ultimi mesi. Il primo, pubblicato da "Il lavoro editoriale" e curato da Giorgio Mangani, si intitola "La Collezione cartografica" e raccoglie il catalogo completo di una collezione dedicata alla cartografia storica dell'Antico Ducato di Urbino, acquisita dalla Fondazione stessa e oggi consultabile tra le opere d'arte conservate a Palazzo Montani Antaldi. Il secondo, scritto da Luciano Baffioni Venturi e

pubblicato da "peQuod", s'intitola "Costanza Monti e Giulio Perticari" e racconta in modo approfondito le vicende umane culturali e sentimentali che coinvolsero la bella nobildonna all'insegna di "Amore e morte tra Marche e Romagna all'inizio dell'Ottocento". Ultima, ma chiaramente non ultima, una monumentale opera in due tomi, pubblicata anch'essa da "Il lavoro editoriale / Ars Books" e realizzata con un progetto che a Fondazione Cassa di Risparmio di Pesaro ha condiviso con la Fondazione Montanari di Fano. È il "Federico

Barocci" del professor Andrea Emiliani, amministratore del patrimonio storico e artistico di Bologna e della Romagna, docente universitario e grande studioso del Barocci. Questo suo nuovo libro - per un totale di 828 pagine e oltre 1000 illustrazioni - ripropone

non solo agli studiosi ma anche al grande pubblico la figura e l'affascinante itinerario artistico dell'urbinate Federico Barocci vissuto fra il 1535 ed il 1612.



### Fondazione news

Notiziario della Fondazione Cassa di Risparmio di Pesaro

Amministrazione

via Passeri, 72 - 61100 Pesaro

Progetto grafico e impaginazione

Cooperativa Sociale Tiquarantuno "B"