



DPP

DOCUMENTO PROGRAMMATICO PREVISIONALE

2027



Fondazione

Cassa di Risparmio di Pesaro | 1841





Fondazione

Cassa di Risparmio di Pesaro | 1841

INDICE

DPP 2027

1

PREMESSA

5

2

IL PATRIMONIO E
LE RISORSE DISPONIBILI

7

3

PRE-CONSUNTIVO
DELL'ESERCIZIO 2026

11

4

CRITERI GENERALI DI RIFERIMENTO

15

5

SETTORI E FILONI DI INTERVENTO

19

6

MODALITÀ E STRUMENTI OPERATIVI

23

7

DESTINAZIONE DELLE RISORSE
NEI SETTORI

27

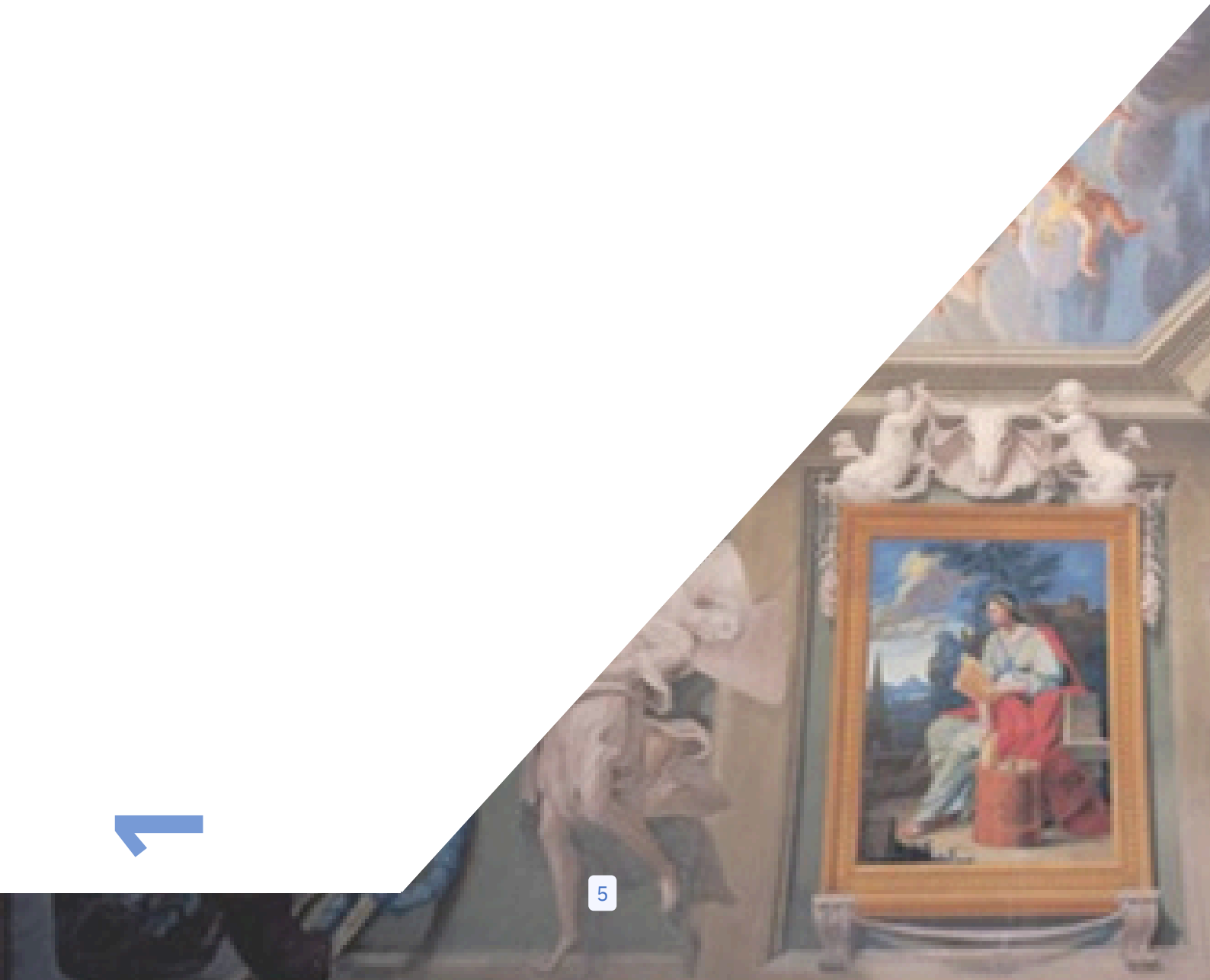


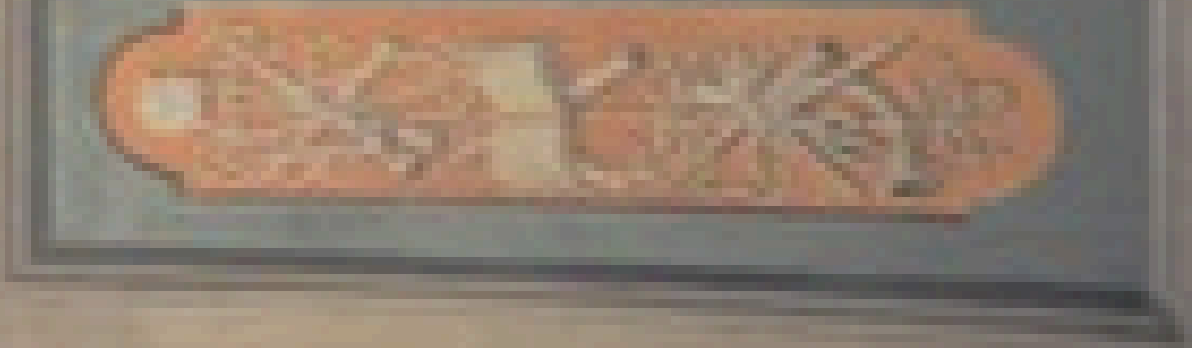


Fondazione CR Pesaro
DPP 2027

PREMESSA

Il **Documento Programmatico Previsionale 2027** delinea il piano delle azioni e le modalità operative per la realizzazione dell'attività istituzionale della Fondazione Cassa di Risparmio di Pesaro. Nasce dalla costante attenzione ai bisogni del territorio e dalla **produttiva interlocuzione** formale e informale con i portatori di interesse, in un contesto generale segnato da criticità prodotte dalla combinazione di diversi fattori. In particolare, il Documento Programmatico Previsionale (D.P.P.) 2027 rappresenta l'articolazione dei contenuti del Piano Programmatico Pluriennale (P.P.P.) 2027-2029.





2



IL PATRIMONIO E LE RISORSE DISPONIBILI

Il principale **obiettivo della gestione patrimoniale** è **sostenere un programma erogativo pluriennale coerente con l'identità e il patrimonio della Fondazione**. La Fondazione ha adottato, a partire **dal 2021, un approccio di Asset & Liability Management (ALM)** per supportare i propri Organi statuari nell'individuazione, attuazione, monitoraggio e revisione delle politiche di investimento e delle politiche di spesa in un'ottica mutualmente integrata, in linea anche con quanto suggerito dalla Carta delle Fondazioni.

La mission statutaria della Fondazione richiede che l'attività di gestione del patrimonio e quella di gestione della spesa siano improntate verso il **bilanciamento di due obiettivi prospettici** parzialmente contrastanti: da un lato, **la conservazione del valore reale del patrimonio** al fine di realizzare il cosiddetto "scambio intergenerazionale" che è funzionale a garantire continuità alla propria funzione istituzionale e, dall'altro, **la stabilizzazione della capacità erogativa** sul territorio. **L'approccio ALM** si pone, in sintesi, **l'obiettivo di individuare una determinata Asset Allocation Strategica di portafoglio che**, con il livello di spesa media annua prospettica individuata, **consenta** nel suo sentiero centrale di **conseguire l'obiettivo della conservazione dell'integrità patrimoniale**.

I test effettuati nel corso del 2022 hanno dimostrato che l'AAS avrebbe consentito nel suo sentiero centrale di **rendere sostenibile nel lungo termine una capacità erogativa in mediana di un milione di euro** e nel contempo **mantenere un robusto livello di sovracapitalizzazione**.



Le elaborazioni effettuate in fase di preparazione del Piano Programmatico Pluriennale 2027-2029 hanno evidenziato che l'Asset Allocation Strategica vigente permetterebbe di garantire un milione di euro di erogazioni erodendo tuttavia una parte dell'attuale sovracapitalizzazione patrimoniale (differenza tra l'Attivo, a valori di mercato, e il Patrimonio netto, considerato come valore contabile più la quota di perdite pregresse).





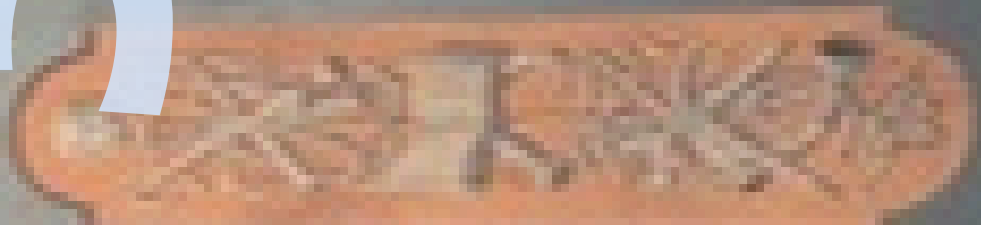
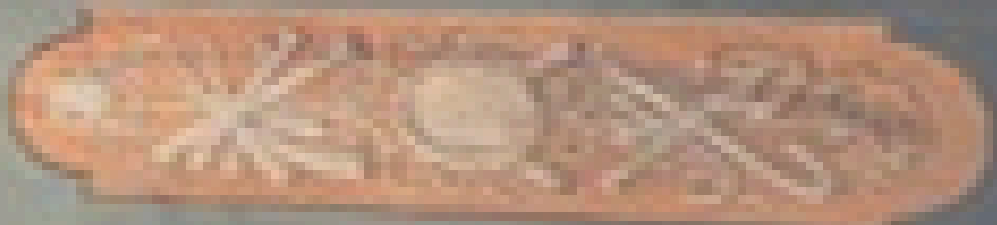
Tenuto conto di un contesto di mercato profondamente cambiato negli ultimi anni, è stato quindi condotto un esercizio di ottimizzazione di portafoglio che puntasse ad individuare una nuova Asset Allocation Strategica rispondente agli obiettivi di conservare pienamente la sovracapitalizzazione esistente, erogare almeno un milione di euro e irrobustendo, nel contempo, la tenuta dell'impianto strategico complessivo negli scenari di stress con un grado di efficienza non inferiore a quello attuale.

Le elaborazioni effettuate con l'Asset Allocation revisionata, che presenta peraltro modeste variazioni rispetto alla precedente, hanno evidenziato la possibilità di erogare un milione di euro annui preservando pienamente l'attuale sovracapitalizzazione. Alla luce dei risultati ottenuti, è stata testata anche la possibilità di innalzare il livello di erogazione annuo in mediana a 1,1 milioni di euro (10% in più). Le statistiche di lungo periodo mostrano come l'esito della simulazione rimanga robusto in termini di conservazione del patrimonio.

Tuttavia, sulla base del lavoro svolto e mantenendo un atteggiamento prudentiale, il **P.P.P 2027-2029** viene **impostato su una capacità erogativa media annua pari ad 1 milione di euro**. Le eventuali e auspicabili maggiori risorse saranno destinate, anno per anno, alle possibili evenienze di bisogni e richieste di tipo straordinario.

Inoltre, **in considerazione della maturata esperienza relativa proprio alla possibilità del verificarsi nel territorio di situazioni di bisogni e necessità straordinari**, il **P.P.P 2027-2029 integra la possibilità di un innalzamento annuale fino al 30% di tale previsione erogativa**, scostamento che, all'occorrenza, dovrà essere gestito dal Consiglio di amministrazione tenendo conto delle risorse **accantonate e già presenti nel Fondo per le erogazioni nei settori rilevanti**.

Pertanto, **l'obiettivo erogativo per l'anno 2027 che il D.P.P. si pone è di € 1.000.000**.



m



PRE-CONSUNTIVO DELL'ESERCIZIO 2026

Nella prassi operativa della Fondazione l'obiettivo erogativo trova copertura nell'avanzo dell'esercizio precedente, nel caso specifico l'avanzo dell'esercizio 2026 per la copertura degli obiettivi 2027.

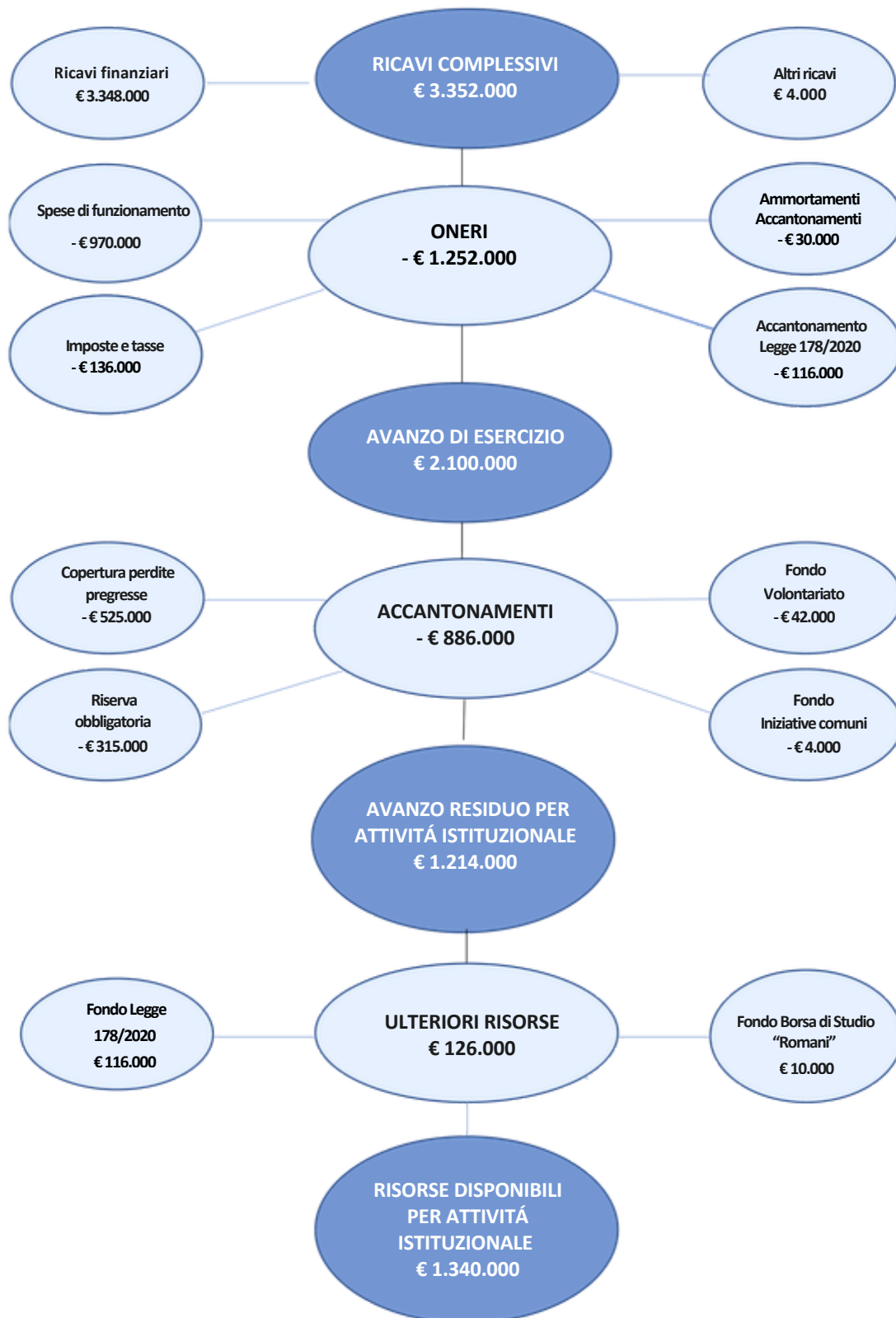
I dati previsionali dell'esercizio 2026 indicano un Avanzo di esercizio pari a € 2.100.000, importo che consentirebbe di destinare all'attività istituzionale risorse pari a € 1.214.000. Tale cifra garantisce piena copertura all'obiettivo erogativo per l'anno 2027 di € 1.000.000, consentendo altresì di vincolare ulteriori importi da destinare a futuri progetti in ottemperanza a quanto definito nel Piano Programmatico Previsionale 2027-2029.

Per quanto attiene la destinazione delle ulteriori risorse derivanti dal Fondo Legge 178/2020, pari a € 116.000, sarà oggetto di opportune valutazioni da parte degli Organi della Fondazione sulla base di necessità emergenti nel corso dell'esercizio.



Fondazione CR Pesaro
DPP 2027









CRITERI GENERALI DI RIFERIMENTO

La Fondazione, nel perseguire la sua missione a sostegno del capitale umano, naturale e sociale con trasparenza, autonomia e rigore operativo, ha adottato, nell'ambito della Programmazione Pluriennale 2027-2029, i seguenti **criteri generali di riferimento** al fine di accrescere efficienza ed efficacia degli interventi:

- **sostenere**, in un **ruolo sussidiario, interlocutori istituzionali** di comprovata esperienza e qualità che perseguono finalità di pubblico interesse, **organizzazioni della società civile** che rappresentano le infrastrutture sociali del nostro sistema, **Enti di eccellenza** capaci di interpretare e sovvenire ai bisogni ed emergenze del territorio soprattutto nell'ambito del welfare;
- **privilegiare** il sostegno di **progetti** che possono diventare **fulcro di nuove risorse** e divenire **autonomi** anche al fine di avere la possibilità, in un'**ottica di turnazione**, di intervenire a sostegno di **problematiche nuove** ed emergenti;
- **rinforzare**, anche con impegni pluriennali, la **progettazione partecipata e trasversale** riguardante **più ambiti di intervento** al fine di favorire la **creazione di reti** tra realtà del territorio in grado rafforzare le capacità progettuali e di attrazione di risorse in un'ottica di visione integrata della comunità;
- **sostenere** la **nascita** e il consolidamento di **soggetti sociali autonomi** che possano farsi carico dei bisogni della comunità;
- **prestare** un'adeguata **attenzione alle istanze dei territori periferici** nei quali contributi anche di piccolo importo possono risultare particolarmente efficaci.





Fondazione CR Pesaro
DPP 2027





Questa molteplice azione di intervento trova il suo punto di sintesi nell'impegno ad assicurare un'**attività di affiancamento e di monitoraggio da parte della struttura operativa**, per fornire informazioni e supporto necessari nelle fasi di progettazione, gestione e monitoraggio degli interventi, di reperimento di fonti di finanziamento alternative o complementari al contributo direttamente stanziato dalla Fondazione.

Questo significa che la **Fondazione** è impegnata ad accompagnare e assistere i diversi interlocutori, mettendo **a disposizione risorse umane e servizi per seguirli e monitorarli** nella realizzazione dei vari progetti condivisi.





5

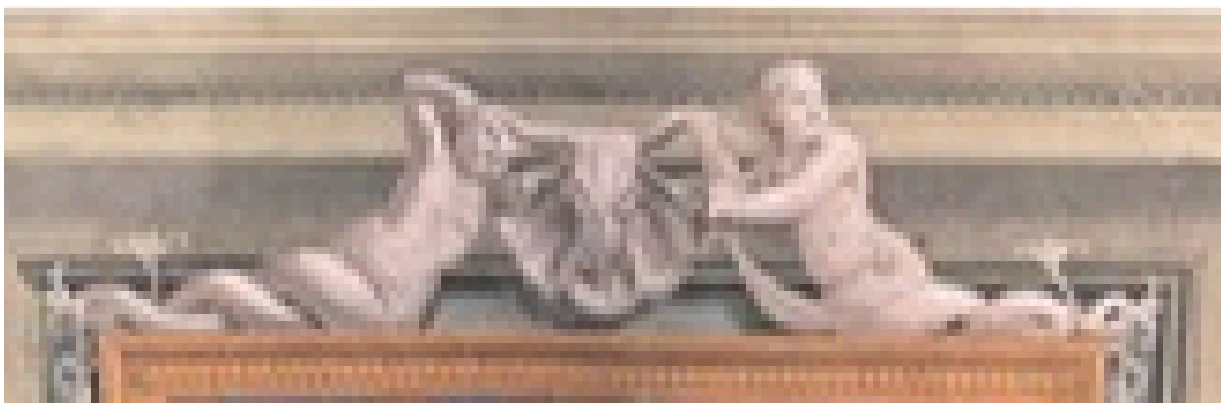


SETTORI E FILONI DI INTERVENTO

SETTORI

Conformemente al dettato del Protocollo d'Intesa Acri-Mef siglato in data 22 aprile 2015 volto a conferire piena trasparenza all'operato della Fondazione, i Documenti di programmazione vengono pubblicati sul sito istituzionale per consentire la presentazione di richieste di contributo coerenti con le finalità e le modalità operative dell'Ente.

Per quanto attiene la scelta dei settori ogni tre anni la Fondazione è chiamata a determinare, sulla base dei bisogni del territorio di riferimento, i settori rilevanti ed eventualmente altri settori d'intervento, da scegliere fra i settori ammessi di cui all'articolo 1, comma 1, lettera c bis) del decreto legislativo 17 maggio 1999 n. 153. Come indicato nel Piano Programmatico Pluriennale 2027-2029 i "settori rilevanti" di intervento per il triennio di riferimento sono "Arte, Attività e Beni Culturali", "Volontariato, Filantropia e Beneficenza" e "Educazione, Istruzione e Formazione".

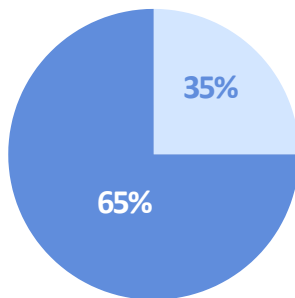




La distribuzione delle risorse disponibili per l'esercizio 2027 nei diversi settori con i vari ambiti di intervento, tenendo conto di uno **spazio di flessibilità** che garantisca di poter rispondere rapidamente al mutamento del contesto e dei bisogni del territorio, è così rappresentata:

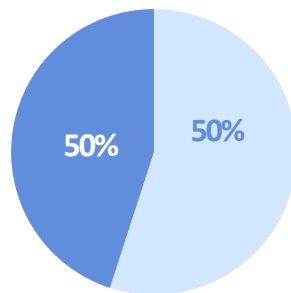
Arte, Attività e Beni Culturali

€ 350.000



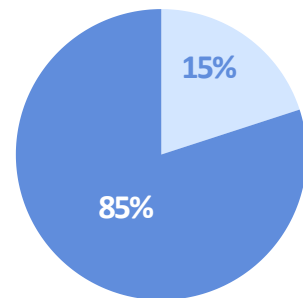
Volontariato, Filantropia e Beneficenza

€ 500.000



Educazione, Istruzione e Formazione

€ 150.000





FILONI DI INTERVENTO

Sulla base dell'esperienza maturata la Fondazione per il 2027 si prefigge di agire anche secondo un'azione trasversale che, seppur diversamente declinata nelle varie aree tematiche, abbia come finalità il favorire l'aggregazione e la socialità quale risposta all'emergenza educativa fortemente avvertita a tutti i livelli supportando al contempo il nucleo familiare. Si va dall'offerta culturale e artistica di qualità, alla presenza della Fondazione in attività di recupero del giovane in difficoltà in "Volontariato", alla promozione, con tutti gli strumenti operativi a disposizione, di una progettualità mirata a sostenere i giovani nel loro percorso formativo in "Educazione".

Alla luce di quanto sopra, si riporta la ripartizione dei settori con i vari filoni di intervento previsti per il 2027:

ARTE, ATTIVITÀ E BENI CULTURALI

Valorizzazione dell'operatività culturale di Palazzo Montani Antaldi

Manutenzione e tutela conservativa di Palazzo Montani Antaldi

Sostegno ad una programmazione culturale e artistica di qualità

Tutela conservativa e azioni mirate di valorizzazione dei beni storico-artistici

VOLONTARIATO, FILANTROPIA E BENEFICENZA

Supporto alle fragilità psico-fisiche, disabilità, malattie invalidanti e del nucleo familiare

Sostegno educativo al minore con problematicità

Supporto alla progettualità volta alla inclusione sociale e/o lavorativa di soggetti indigenti e/o con disagio

Assistenza alla popolazione anziana

Assistenza ospedaliera ed oncologica domiciliare

Valorizzazione dell'operatività sociale di Palazzo Montani Antaldi

EDUCAZIONE, ISTRUZIONE E FORMAZIONE

Implementazione dell'offerta didattica e strumentale anche nell'ottica di una integrazione scolastica e inserimento professionale

Potenziamento formativo per contrastare carenze e disagio della popolazione giovanile

Ricerca e studio multidisciplinare delle Istituzioni preposte



6



MODALITÀ E STRUMENTI OPERATIVI

La Fondazione realizza l'attività istituzionale secondo le seguenti modalità e strumenti operativi:

- **richieste libere volte a intercettare progettualità spontanee nel territorio**, anche a sostegno di attività istituzionali, sollecitate tramite **avviso pubblico**. L'avviso, opportunamente promosso anche tramite i canali social della Fondazione, inviterà i soggetti del territorio di riferimento - pubblici e privati no profit aventi personalità giuridica – a presentare le loro istanze nell'ambito dei settori di intervento della Fondazione con l'apposita procedura on line al fine di agevolare, nell'ambito di una unica sessione erogativa, il processo di comparazione e selezione delle proposte;
- **progetti propri**, anche ideati da terzi, a fronte di esigenze avvertite per le quali la Fondazione intende intervenire gestendo in modo diretto la progettazione, l'organizzazione e la realizzazione;
- **bandi ad hoc**, per sollecitare una progettualità a favore di criticità ravvisate nel contesto territoriale. In particolare, per alcuni filoni di intervento è altresì prevista l'ipotesi del ricorso al **Bando Crowdfunding in collaborazione con piattaforme apposite** per favorire la cultura del dono e incentivare la partecipazione delle comunità locali;
- **interventi singoli** con carattere di emergenza al di fuori della sessione erogativa a fronte di esigenze urgenti e imprevedibili, secondo differenti modalità;
- **progetti condivisi nell'ambito della Consulta** delle Fondazioni Casse di Risparmio Marchigiane.





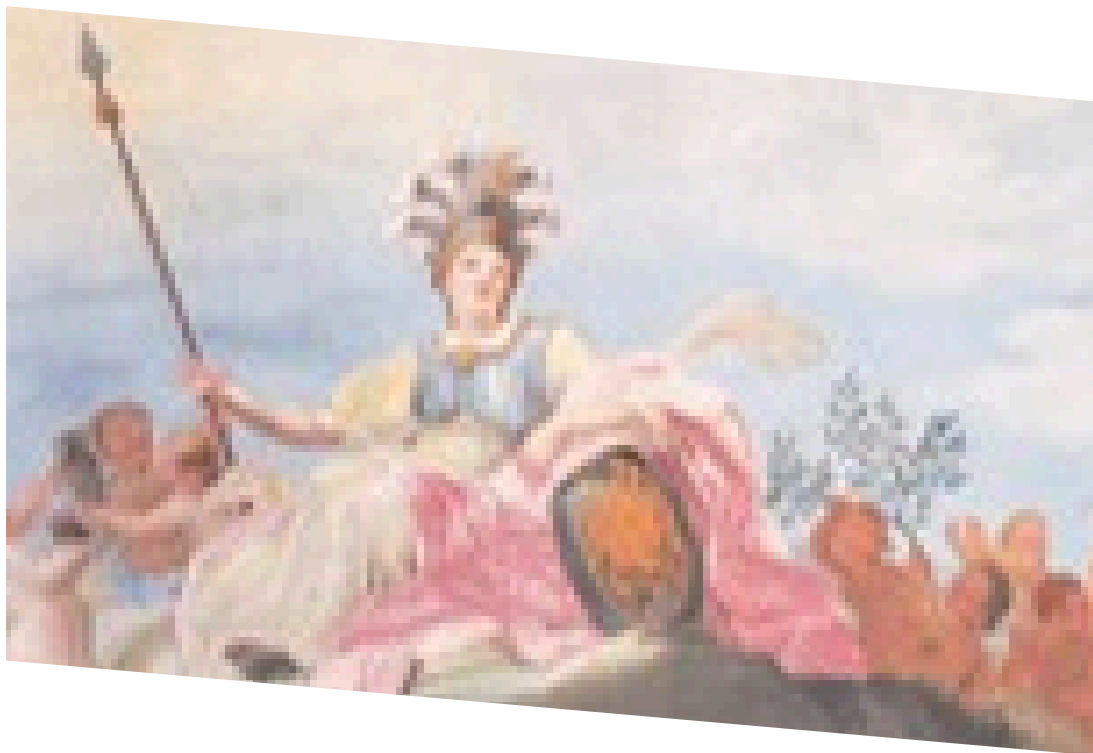
Fondazione CR Pesaro
DPP 2027

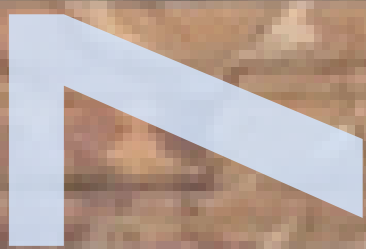




Fondazione CR Pesaro
DPP 2027

La trasparenza delle scelte è assicurata dal sistema di procedure per l'accessibilità ai contributi e per la selezione dei progetti definite nel "Regolamento dell'Attività Istituzionale" scaricabile dal sito web della Fondazione.







DESTINAZIONE DELLE RISORSE NEI SETTORI

Arte, Attività e Beni Culturali - € 350.000

Il settore artistico-culturale contiene in sé la volontà dell'Ente a valorizzare la propria sede di Palazzo Montani Antaldi quale punto di riferimento della collettività. Parallelamente, nella consapevolezza della capacità della cultura di contribuire alla costruzione di una società più coesa e aperta al dialogo e di come il settore possa offrire strumenti efficaci per una migliore qualità di vita, la Fondazione intende destinare le risorse a:

- Enti di eccellenza che per storicità di presenza, riconosciuta autorevolezza, livello di produzione culturale e ricaduta sociale del loro operato sono ritenuti meritevoli di un sostegno per le molteplici progettualità o per la realizzazione delle loro attività istituzionali. Tale finalità soddisfa l'impegno artistico-culturale della Fondazione nei punti cardini del territorio quali Pesaro, Urbino, il Montefeltro;
- realtà istituzionali e associative del restante territorio e in particolar modo delle zone più lontane dai circuiti culturali più noti ma spesso promotrici di un'offerta letteraria, musicale, teatrale, espositiva e conservativa di elevata qualità, concepita quale mezzo di coesione sociale in grado di valorizzare le potenzialità presenti anche in termini di capitale umano.

Nella presente area tematica pertanto sono stati individuati i seguenti ambiti di intervento:

- **valorizzazione dell'operatività di Palazzo Montani Antaldi** così declinata:

- nell'attività convegnistica e di incontro dell'Auditorium e del cortile con la fornitura di servizi logistici e del personale, nonché con l'aggiornamento e il potenziamento delle attrezzature esistenti;
- nella concessione del Piano Nobile al Comune di Pesaro per il Museo Nazionale Rossini con l'assunzione dei relativi costi;





- nella concessione dei locali al piano terra alla Fondazione "G. Rossini" per la Biblioteca Musicale con l'assunzione dei relativi costi;
 - nell'attività culturale e di studio condotta dalla "Biblioteca Gianfranco Sabbatini" realizzata con il patrimonio librario del compianto Presidente della Fondazione pubblicamente consultabile;
- **manutenzione e tutela conservativa di Palazzo Montani Antaldi** contenitore di ampie azioni culturali e bene storico-artistico di pregio;
- **sostegno ad una programmazione culturale e artistica di qualità**, valido fattore di sviluppo economico, anche nell'ottica di favorire la rigenerazione delle identità locali e la partecipazione collettiva con l'intento di eliminare ogni forma di disuguaglianza. Tale supporto, viste le importanti risorse impiegate per l'ospitalità a Palazzo Montani Antaldi, andrà prevalentemente orientato a favore del territorio provinciale di riferimento;
- **tutela conservativa e azioni mirate di valorizzazione dei beni storico-artistici** promosse anche nell'ottica di un incremento dei flussi turistici nel territorio: laddove si tratti di operazioni complesse andranno sperimentate partecipazioni in forma collaborativa e di co-finanziamento, con azioni di sensibilizzazione della comunità alla cura del patrimonio culturale quale valore identitario da trasmettere.





Fondazione CR Pesaro
DPP 2027





Volontariato, Filantropia e Beneficenza - € 500.000

Prosegue nel settore la politica di attenzione alle attività di rilevante valenza socio-assistenziale, che rappresenta per la Fondazione un impegno centrale, diretto a migliorare il benessere sociale della comunità di riferimento, a favorire la solidarietà come valore fondamentale per lo sviluppo civile al fine di promuovere una rete di protezione nei confronti delle fragilità, con la finalità di integrarle nel contesto sociale.

L'attività nel settore mira sia a **consolidare** le forme di **collaborazione** con soggetti con i quali la Fondazione ha già sperimentato pratiche di solidarietà, sia a continuare a promuovere e **facilitare ogni forma di associazionismo** possibile intorno alle **tematiche più importanti** attraverso il:

- **supporto alle fragilità psico-fisiche, disabilità, malattie invalidanti e del nucleo familiare** anche costruendo percorsi di cittadinanza attiva in cui la diversità venga valorizzata;
- **sostegno educativo al minore con problematicità** con particolare riguardo al ruolo della famiglia lasciata spesso sola ad affrontare le criticità;
- **supporto alla progettualità volta alla inclusione sociale e/o lavorativa** di soggetti che versano in stato di indigenza e/o disagio di vario genere, sostenendo percorsi di assistenza che promuovano la partecipazione attiva alla vita sociale e comunitaria anche tramite una progettualità co-partecipata da più interlocutori, nella convinzione che il lavoro dà dignità alla persona e rappresenta un valido strumento contro i meccanismi di esclusione sociale, creati dal contesto economico e accentuati dalla rivoluzione tecnologica;

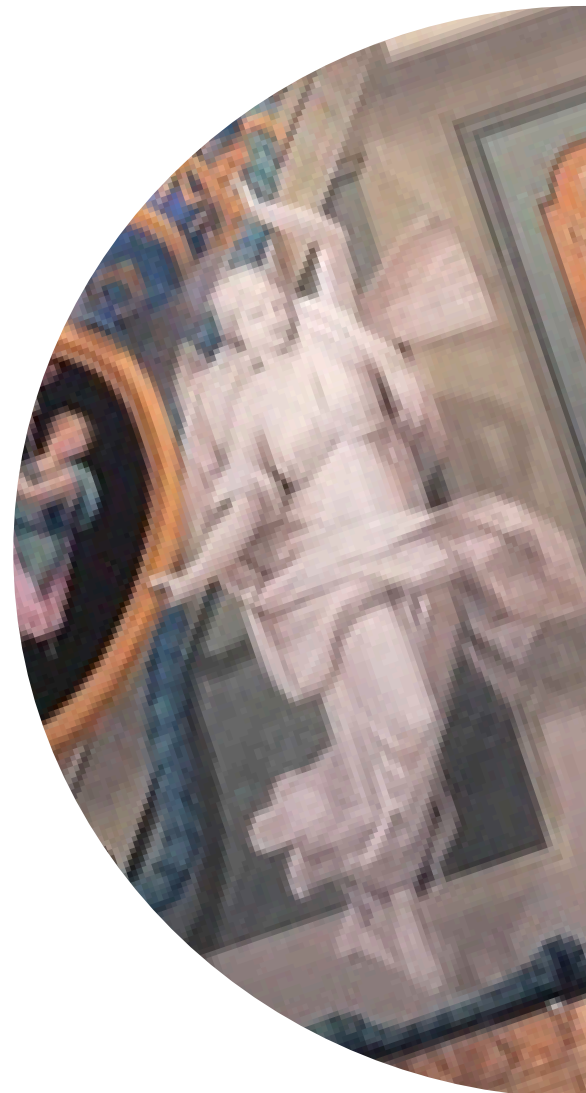




- **assistenza alla popolazione anziana** per promuoverne, ove possibile, l'autonomia e l'inclusione nel contesto comunitario anche con progettualità integrate e a più mani, migliorarne le condizioni di vita ed accoglienza presso istituti e case di cura, sviluppare la filiera di servizi abitativi integrati nel contesto sociale, potenziare interventi di residenzialità leggera e supporto alla domiciliarità, sostenere il carico psicologico dei nuclei familiari;

- **assistenza ospedaliera e oncologica domiciliare.**

L'ulteriore ambito di intervento è rappresentato dalla **valorizzazione dell'operatività sociale di Palazzo Montani Antaldi** realizzata per il tramite della concessione alla Fondazione Caritas Pesaro di servizi logistici e di personale.





Educazione, Istruzione e Formazione - € 150.000

Nel settore l'obiettivo della Fondazione è promuovere il miglioramento dei sistemi di istruzione e formazione presenti, i quali devono fornire tutti i mezzi necessari per far esprimere le potenzialità del capitale umano, rafforzandone le competenze sia per la prevenzione di forme di disagio, sia per favorire l'inserimento nel mondo professionale.

Sulla base di tale obiettivo e in relazione alle risorse disponibili due le destinazioni individuate:

- gli Enti e le Istituzioni di eccellenza - sostenuti prevalentemente nelle attività istituzionali che hanno riverbero su tutto il territorio di riferimento -, i quali sono chiamati a produrre conoscenza e a formare qualitativamente la popolazione giovanile rendendola sempre più competente e in grado di affrontare le sfide del nostro tempo;
- un'azione mirata tramite progettualità specifiche volta a sovvenire esigenze educative strutturali o formative che possano emergere.

In particolare, la Fondazione intende focalizzare la sua attenzione sulla:

- **implementazione dell'offerta didattica e strumentale anche nell'ottica di una integrazione scolastica e inserimento professionale** tramite l'acquisto di attrezzature, l'adeguamento delle strutture e la realizzazione di percorsi didattici innovativi;
- **potenziamento formativo per la crescita giovanile per contrastare carenze e disagio** per il tramite di progettualità mirate;
- **ricerca e studio multidisciplinare delle Istituzioni preposte** nell'ottica di un rafforzamento delle competenze professionali giovanili.





Fondazione CR Pesaro
DPP 2027

Nel settore verrà anche ricompresa l'erogazione per la V annualità delle due **borse di studio del Legato testamentario Romolo e Ortensia Romani** assegnate nel 2022.

Nella presente area tematica, a fronte di determinazioni assunte nell'esercizio 2025, risultano già impegnati **€ 10.000** quale III e ultima annualità di un impegno complessivo di € 30.000 del progetto triennale dell'Associazione Liberamusica "Il canto della cura".





IMPIEGHI DEL PATRIMONIO RELATIVI O COLLEGATI ALLE FINALITÀ ISTITUZIONALI E IN PARTICOLARE ALLO SVILUPPO ECONOMICO DEL TERRITORIO (art. 7, comma 1, del D.Lgs. n. 153/99 e art. 5 del Decreto 150/2004)

In tema di impieghi del patrimonio relativi o collegati ad attività che contribuiscono al perseguimento delle finalità istituzionali e in particolare allo sviluppo del territorio, permane l'investimento in n. 249.324 azioni ordinarie della Cassa Depositi e Prestiti per un valore di bilancio di € 8.827.050.

INVESTIMENTI DEL PATRIMONIO IN BENI IMMOBILI (art. 7, comma 3-bis, del D.Lgs. n. 153/99)

Rientra nelle disposizioni dell'art. 7, comma 3-bis, del D.Lgs. n. 153/99 una proprietà immobiliare della Fondazione, Palazzo Montani Antaldi, dove l'Istituzione ha la sua sede.





Fondazione CR Pesaro
DPP 2027





Fondazione CR Pesaro
DPP 2027



Carlo Paolucci e aiuti, *Stanza di Apollo e Atena*,
pittura murale, 1777-1781

*Agli angoli quattro medaglioni con figure femminili dedite all'arte della
tessitura insegnata agli uomini da Atena. Altri pannelli alternati ai
medaglioni rappresentano le sette Muse*

Palazzo Montani Antaldi, sede della Fondazione Cassa di Risparmio di Pesaro

Via Passeri 72, 61121, Pesaro, (PU) | Tel. 0721 68861 | segreteria@fondazionecrpesaro.it

www.fondazionecrpesaro.it



@FondazioneCRPesaro



Fondazione Cassa di Risparmio di Pesaro